



Slovensko čaká tisícročná zmena



NOVÁ KONCEPCIA PÔDOHOSPODÁRSTVA

Sebestačnosť je suverenita a nezávislosť, možnosti Slovenského vidieka



- *Pol'nohospodárstvo*

Expandujúca konzumná spoločnosť nenávratne vyčerpáva prírodné zdroje a rastie koncentrácia moci finančne silných nadnárodných spoločností. Ekonomická stabilita jednotlivcov, rodín, komunit, obcí a regiónov klesá a rastie ich závislosť od globálnej ekonomiky. Slovensko sa stalo priestorom pre potravinárske prebytky zo zahraničia. Prišlo k výrazným zmenám v štruktúre poľnohospodárskej výroby, likvidácii živočíšnej výroby, ovocinárstva a zeleninárstva. Výmera poľnohospodárskej pôdy neustále klesá, v roku 2021 výmera bola 2 373 563 ha, z toho využívaná bola 1 856 128 ha, rozdiel cca 517 tis. Ha. Počet pracujúcich v poľnohospodárstve neustále klesá, medziročne v roku 2021 bol oproti predchádzajúcemu roku nižší o 3,1 tisíc osôb na 45,4 tisíc osôb.

Tab. 42 *Výmera pôdy v SR (ha)*

Ukazovateľ	Ø 2016/2020	2020	2021	Index 2021/2020	Index 2021/ Ø2016-2021
Využitá poľnohospodárska pôda	1 914 969	1 910 038	1 856 128	97,18	96,93
v tom: orná pôda	1 346 632	1 346 047	1 326 479	98,55	98,50
trvalé porasty ¹⁾	17 654	17 742	16 988	95,75	96,23
domáce záhradky	30 632	27 082	619	2,29	2,02
trvalé lúky a pasienky	520 051	519 166	512 042	98,63	98,46

Poznámka: 1) škôlky, vinohrady, vinohradnícke plochy v rekultivácii, ovocné sady, ovocné sady v rekultivácii, chmeľnice, iné trvalé plodiny

Prameň: ŠÚ SR - Súpis plôch osiatych poľnohospodárskymi plodinami, vlastné výpočty

Tab. 43 *Priemerná trhová cena poľnohospodárskej pôdy podľa druhu pozemku a okresu v roku 2020 v €/m²*

Okres	Druh pozemku					
	Poľnohospodárska pôda	Orná pôda	Chmeľnice	Vinice	Ovocné sady	TTP
Dunajská Streda	1,68	1,90	-	0,80	1,30	0,70
Trnava	2,39	2,30	-	14,88	92,00	2,37
Nitra	1,78	1,66	-	2,63	-	3,30
Topoľčany	0,78	0,79	-	1,15	-	0,51
Liptovský Mikuláš	3,47	4,79	-	-	51,86	2,21
Žilina	4,05	4,24	-	-	-	3,83
Banská Bystrica	3,10	2,75	-	-	9,70	3,29
Rimavská Sobota	0,24	0,26	-	0,17	0,29	0,23
Prešov	6,21	6,58	0,27	-	1,20	4,40
Svidník	0,38	0,34	-	-	-	0,47
Košice-okolie	2,85	2,97	0,40	0,42	19,89	2,14
Michalovce	0,35	0,34	-	0,21	-	0,35
Spolu	1,03	1,38	0,37	2,43	1,43	0,53

Prameň: VÚGK, vlastné výpočty

Tab. 40 Počet podnikov v poľnohospodárstve a poľnohosp. službách podľa právnych foriem

Právna forma	Poľnohospodárstvo				Poľnohospodárske služby			
	2016	2020	Index 2020/16	Priemer 2016-20	2020	2021	Index 2021/20	Index 2021 /Ø2016-20
Štát. podniky	4	4	100,0	4	1	1	100,0	100,0
Družstvá	558	558	100,0	558	33	29	87,9	92,9
Obchodné spoločnosti spolu	2 373	2 773	116,9	2 573	1 020	988	96,9	97,3
z toho: verejné obchod. spoloč.	3	3	100,0	3	0	0	-	-
spol. s ručením obmedz.	2 235	2 630	117,7	2 433	1 009	977	96,8	97,2
akciové spoločnosti.	130	135	103,8	133	10	10	100,0	100,0
komanditné spoločnosti	5	5	100,0	5	1	1	100,0	100,0
Ostatné právnické osoby	265	277	104,5	271	21	4	19,0	14,9
Právnické osoby spolu	3 200	3 612	112,9	3 406	1 075	1 022	95,1	95,1
Registrované fyzické osoby*	5 935	5 277	88,9	5 606	2 623	3 066	116,9	124,0
Celkom registrované podniky	9 135	8 889	97,3	9 012	3 698	4 088	110,5	115,2
Neregistrované fyzické osoby	16 523	10 743	65,0	13 633	-	-	-	-

*Fyzické osoby nezapísané do Obchodného registra

Prameň: Poľnohospodárstvo: ŠÚ SR- Štrukturálne zisťovanie fariem 2016, Integrované zisťovanie fariem 2020

Poľnohospodárske služby: ŠÚ SR

Tab. 41 *Počet podnikov v potravinárskom priemysle podľa ekonomických činností*

Potravinársky priemysel / ekonomická činnosť	2020	2021	Index 2021/2020
Výroba mäsa a mäsových výrobkov	242	173	71,5
Spracovanie rýb a rybacích výrobkov (vr. konzer.)	4	3	68,8
Spracovanie a konzervovanie ovocia a zeleniny	194	184	94,8
Výroba rastlinných a živočíš. olejov a tukov	34	27	78,2
Výroba mliečnych výrobkov	54	57	105,6
Výr. mlynských výrobkov, škrobu a škrobových výr.	114	67	59,0
Výroba pečiva a múčnych výrobkov	404	437	108,2
Výroba ostatných potravinárskych výrobkov	922	1 039	112,6
Výroba a príprava krmív pre zvieratá	314	216	68,6
Výroba nápojov	642	711	110,7
Výroba tabakových výrobkov	1	0	-
<i>Právnické osoby spolu</i>	<i>2 925</i>	<i>2 912</i>	<i>99,6</i>
<i>Registrované fyzické osoby*</i>	<i>1 592</i>	<i>1 979</i>	<i>124,3</i>
Celkom registrované podniky	4 517	4 891	108,3

*Fyzické osoby nezapísané do Obchodného registra

Prameň: ŠÚ SR

Tab. 46 *Vývoj počtu pracujúcich v potravinárskej výrobe, v tis. osobách*

Text

	Rok				Medziročná zmena	
	2018	2019	2020	2021	rozdiel	Index 2021/20
Zamestnanci	48,1	52,9	52,9	50,1	0,1	94,7
Podnikatelia	2,6	3,8	3,9	2,8	-1,1	71,8
Pracujúci spolu	50,8	56,7	53,9	52,9	-1,0	98,1

Prameň: ŠÚ SR, VZPS

Vypracoval: MPRV SR

Priemerný vek pracujúcich v potravinárskej výrobe (výroba potravín a nápojov) dosiahol 43,3 rokov, čo znamená medziročný pokles o 0,2 roka, t. j. o 0,5 %. Vek žien sa zvýšil o 1,3 roka na 44,4 rokov, pričom vek mužov klesol o 0,5 roka na 41,9 rokov.

Rovnako ako v roku 2020, najpočetnejšou kategóriou bola veková kategória 40-44 ročných, ktorá tvorila z celkového počtu 17,4 % (9,2 tis. osôb) a tvorili ju na rozdiel od roku 2020 najmä ženy (51,1 %). Druhou skupinou s najväčším počtom pracujúcich bola skupina 45-49 ročných (16,6 %), ktorú tvorilo 8,8 tis. osôb, prevažne mužov (53,4 %).

Najmenej početnú kategóriu tvorili pracujúci vo veku 15-19 rokov v počte 500 osôb, t. j. 0,9 % z celkového počtu. Zároveň sa však počet pracujúcich v tejto kategórii výrazne medziročne zvýšil až o 400 osôb, čo priaznivo ovplyvnilo celkový priemerný vek pracujúcich. K výraznejšiemu zvýšeniu počtu pracujúcich došlo aj v kategórii 30-34 ročných (38,0 %) a v kategórii 55-59 ročných (13,4 %). K najväčšiemu úbytku pracujúcich došlo v kategórii 60-64 ročných (37,0 %) a v kategórii 20-24 rokov (35,5 %). Celkovo sa počet pracujúcich do 40 rokov veku zvýšil o 0,9 % na 35,0 %.

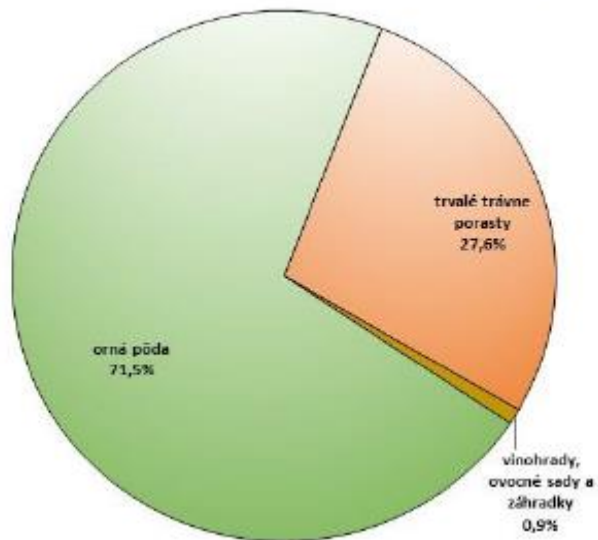
NÁRODNÉ OBRODENIE

Slovensko čaká tisícročná zmena

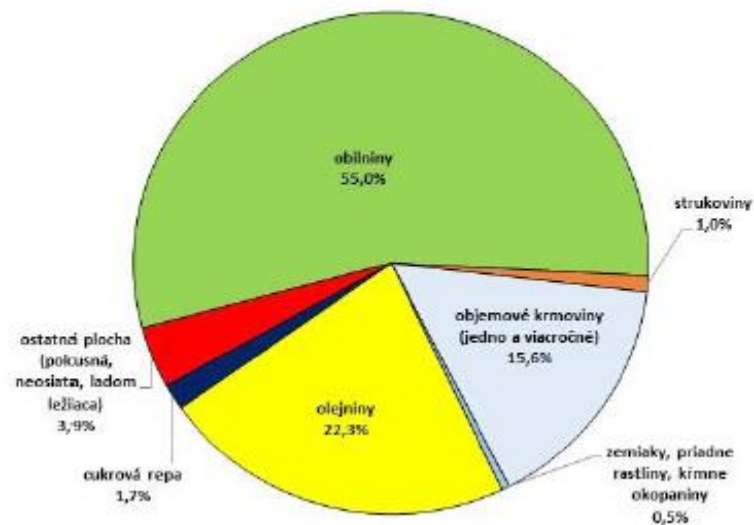
RASTLINNÁ VÝROBA

Osiata plocha k 20.5.2021 podľa údajov ŠÚ SR12 predstavovala výmeru 1 326,5 tis. ha, čo v porovnaní s predchádzajúcim rokom znamenalo pokles pestovateľskej výmery o 19,5 tis. ha (- 1,5 %). Podiel osiatej plochy na celkovej využívanej poľnohospodárskej pôde v SR sa zvýšil o 1 p.b. na úroveň 71,5 %.

Graf 16 Štruktúra využívanej poľnohosp. pôdy



Graf 17 Štruktúra ornej pôdy



Absolútne alarmujúca je situácia v ovocinárstve, zníženie výmery. Kritická situácia a stále upadajúca je v pestovaní zeleniny, v ovocinárstve a hlavne v zameraní na veľkoplošné pestovanie najmä technických plodín. Nepriaznivý klesajúci trend je v pestovaní zemiakov, medziročný pokles vo výmere o 17,7 % na súčasnú výmeru 5,8 tisíc ha. Na zabezpečenie domácej spotreby je nutný dovoz v objeme 192 000 ton.

Tab. 17 Zberové plochy a hektárové úrody vybraných plodín

Skupina plodín	Zberové plochy v tis. ha			Hektárové úrody v t		
	2020	2021	index 2021/2020	2020	2021	index 2021/2020
Obilniny spolu	747,3	717,7	96,0	6,13	6,00	97,9
z toho: pšenica	387,1	357,0	92,2	5,51	5,61	101,8
jačmeň	130,9	117,2	89,5	5,19	5,06	97,4
kukurica na zrno	191,5	203,2	106,1	8,58	7,86	91,7
raž	12,5	10,2	81,7	3,90	3,54	90,8
Cukrová repa technická	21,1	21,8	103,3	60,39	62,57	103,6
Zemiaky	7,0	6,1	86,7	23,75	24,88	104,8
Olejniny spolu	265,5	289,8	109,2	2,70	2,71	100,5
z toho: repka olejná	146,6	136,0	92,8	3,01	3,09	102,6
slnečnica	53,5	73,4	137,1	2,53	2,66	105,2
sója	51,1	64,1	125,5	2,53	2,52	99,5
Strukoviny na zrno	10,7	13,3	124,3	2,38	2,20	92,4
Kŕmne okopaniny	0,1	0,0	37,4	20,03	22,99	114,8

Tab. 17 Zberové plochy a hektárové úrody vybraných plodín

Skupina plodín	Zberové plochy v tis. ha			Hektárové úrody v t		
	2020	2021	index 2021/2020	2020	2021	index 2021/2020
Ovocie*	5,0	4,7	93,1	6,83	7,67	112,2
z toho: jablone	1,8	1,6	91,3	15,76	18,00	114,2
broskyne	0,3	0,3	91,7	3,52	3,30	93,9
slivky	0,6	0,6	96,8	2,13	2,65	124,4
marhule	0,2	0,2	92,5	0,69	1,65	238,9
Zelenina konzumná**	6,6	7,8	118,2	18,75	18,95	101,0
z toho: rajčiaky	0,2	0,2	120,2	64,20	96,65	150,5
kapusta***	0,3	0,4	145,3	30,96	22,00	71,1
cibuľa suchá	0,9	0,5	60,1	37,38	22,66	60,6
mrkva a karotka	0,5	0,5	103,9	28,91	32,69	113,1
paprika zeleninová	0,2	0,2	90,0	24,78	25,91	104,6
špenát listový	0,2	0,1	51,7	8,56	3,11	36,4
petržlen a paštrnák	0,2	0,3	161,4	26,03	20,63	79,3
hrach strukový	1,0	1,1	106,6	2,10	2,50	118,9
kukurica cukrová	1,5	2,1	140,7	8,68	11,55	133,1
špargľa	0,2	0,1	70,5	1,10	2,22	201,8
Mušťové hrozno	7,5	7,5	100,4	6,21	5,80	93,4

Prameň: ŠÚ SR - Definitívne údaje o úrode poľnohospodárskych plodín a zeleniny v SR za rok 2021

Tab. 18 *Ponuka a dopyt vybraných poľnohospodárskych komodít v SR v hospodárskom roku 2021/2022, (predbežné údaje), v tis. t (víno v tis. hl)*

Text

Komodita	Ponuka	Dopyt	Rozdiel	Produkcia **	Spotreba	Podiel produkcie k spotrebe (%)
Obilniny spolu	6 864,0	4 367,5	2 496,5	4 308,0	2 705,0	159,3
z toho: pšenica	2 153,4	2 137,0	16,4	2 002,2	1 015,0	197,3
jačmeň	727,9	702,0	25,9	592,7	602,0	98,5
kukurica na zrno	3 677,8	1 405,5	2 272,3	1 597,7	1 002,0	159,5
raž	81,4	50,2	31,2	36,1	29,2	123,6
ovos	94,2	33,7	60,5	36,6	23,7	154,4
ostatné obilniny	129,3	39,1	90,2	42,7	33,1	129,0
Olejniny spolu	835,8	835,8	0,0	786,3	326,3	240,9
z toho: repka olejná	433,4	433,4	0,0	420,1	242,7	173,1
slnečnica	211,8	211,8	0,0	195,2	10,5	1 858,8
sója	176,2	176,2	0,0	161,4	62,8	257,1
Zemiaky spolu*	372,8	360,0	12,8	151,1	338,0	44,7
Strukoviny spolu	53,5	35,1	18,4	29,4	20,2	145,7
z toho: hrach siaty	41,5	25,2	16,3	25,9	13,2	195,9
Ovocie spolu***	139,8	139,8	0,0	37,7	102,0	36,9
Zelenina spolu	590,2	590,2	0,0	316,4	406,9	77,8
Víno	1 543,0	1 110,0	433,0	338,5	900,0	37,6

Poznámka: *štatistický údaj o zásobách sa nevyskytuje

Tab. 34 *Vývoj prenajatých závlah v SR*

Rok / Obdobie	2008	2015	Ø 2016 - 2020	2020	2021	Index 2021 / 2020	Index 2021 / Ø2016 - 2021
Prenajatá výmera v ha	225 436	62 239	56 330	55 050	55 393	100,62	98,34
Neprenajatá výmera v ha	95 858	257 728	262 547	263 371	263 438	100,03	100,34
Celkom	321 294	319 966	318 877	318 421	318 831	100,13	99,99

Prameň: Hydromeliorácie, š. p.

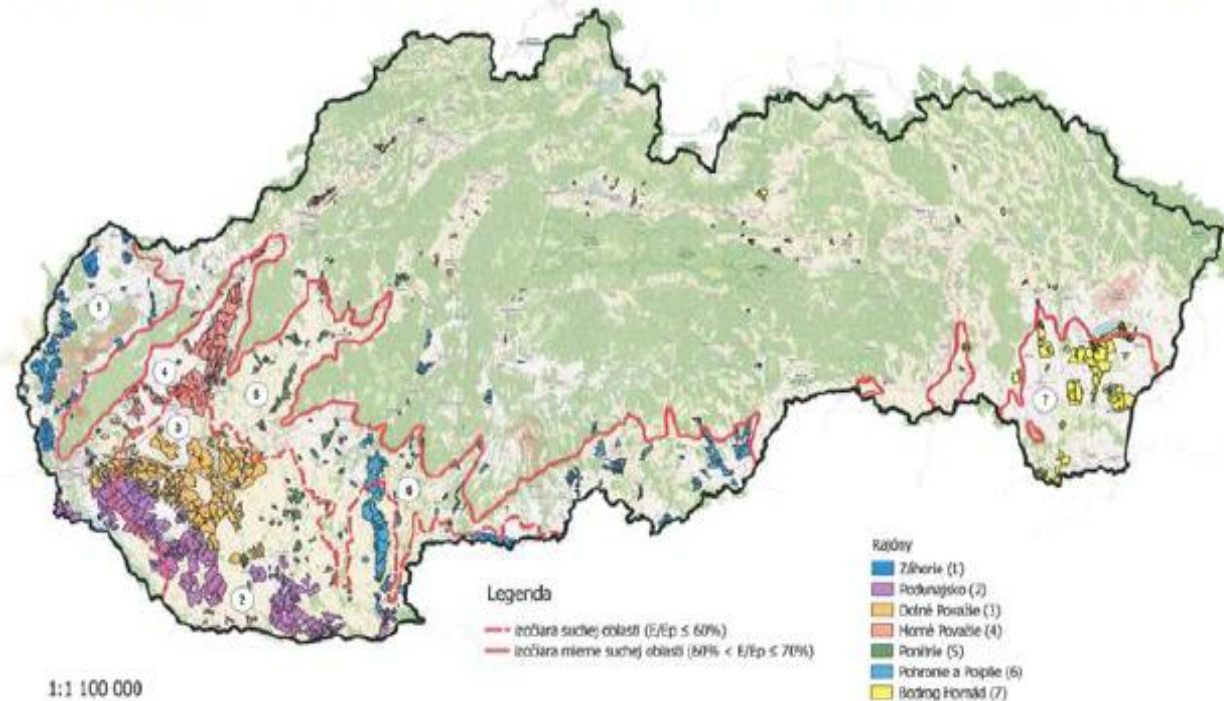
Údaje v tabuľke podľa jednotlivých rokov dokumentujú, že za uvedené obdobie sa výmera prenajatých závlah znížila o 171,5 tis. ha, čo predstavuje z východiskového stavu prenájmu v roku 2007 zníženie o 75,7 %. Po uplatnení záverov koncepcie sa oproti roku 2014 prenajatá výmera znížila o 99,6 tis. ha čo predstavuje zníženie o 64,4 %.

Tab. 32 *Aktuálny stav vybudovaných kapacít*

Závlahové kapacity	Výmera v tis. ha	Počet čerpacích staníc (ČS)
funkčné	53	63
obmedzene funkčné	93	89
nefunkčné	173	311

Prameň: Hydromeliorácie, š. p.

Mapa 7 *Rajonizácia závlahových sústav na Slovensku v správe Hydromelióracie, š. p.*



Prameň: Hydromelióracie, š. p.

OBRODENE

Živočíšna výroba

- V živočíšnej výrobe prišlo k najvýraznejším štrukturálnym zmenám. Najkritickejšia situácia je u chovu ošípaných, kde sa stále znižujú stavy. Poľnohospodár je nútený uvažovať a riadiť svoje podnikanie tak aby prežil. Zvažovať pre a proti, komu predá, koľko utrži, z toho sa odvíja i rozhodovanie čo bude pestovať respektíve chovať. Diskriminácia v rámci Spoločnej poľnohospodárskej politiky EÚ, nízka štátna pomoc majú najvýraznejší vplyv na postavenie našich producentov na spoločnom trhu EÚ. Napriek tomu na Slovensku sú úspešní podnikatelia a výnimočný so svetom. Mikuláš chov dojníc.

Ponuka, dopyt a systém obchodovania so živočíšnymi komoditami

Ponuka živočíšnych produktov sa v roku 2021 medziročne mierne zvýšila.

Tab. 20 *Ponuka a dopyt živočíšnej produkcie*

	M.J.	Obdobie	Ponuka	Dopyt	Rozdiel	Domáca produkcia	Domáca spotreba	Podiel prod./ spotr. (%)
HD	t jat. hm.	Ø2016-2020	45 113	44 921	192	24 636	25 847	95,3
		2020	41 988	41 807	181	22 011	26 285	83,7
		2021	48 083	47 883	200	24 169	29 370	82,3
	%	2021/2020	114,5	114,5	110,4	109,8	111,7	98,3
		2021/Ø2016-	106,6	106,6	104,0	98,1	113,6	86,3
Ošipané	t jat. hm.	Ø2016-2020	252 566	250 062	2 504	79 279	167 532	47,3
		2020	262 295	260 005	2 290	80 882	176 531	45,8
		2021	275 499	273 041	2 458	84 076	190 079	44,2
	%	2021/2020	105,0	105,0	107,4	103,9	107,7	96,5
		2021/Ø2016-	109,1	109,2	98,2	106,1	113,5	93,5
Ovce	t jat. hm.	Ø2016-2020	1 261	1 261	0	1 125	461	244,0
		2020	1 114	1 114	0	1 017	509	199,7
		2021	1 262	1 262	0	1 185	596	198,9
	%	2021/2020	113,3	113,3	-	116,5	116,9	99,6
		2021/Ø2016-	100,1	100,1	-	105,3	129,2	81,5
Kozy	t jat. hm.	Ø2016-2020	333	333	0	332	333	99,9
		2020	333	333	0	332	333	99,9
		2021	301	301	0	301	301	100,0
	%	2021/2020	90,0	90,0	-	90,5	90,4	100,1
		2021/Ø2016-	90,0	90,0	-	90,4	90,4	100,1
.		Ø2016-2020	188 091	185 226	2 865	91 729	120 503	76,1

	M.J.	Obdobie	Ponuka	Dopyt	Rozdiel	Domáca produkcia	Domáca spotreba	Podiel prod./ spotr. (%)
Hydina	t jat. hm.	Ø2016-2020	188 091	185 226	2 865	91 729	120 503	76,1
		2020	194 825	192 565	2 260	92 669	140 529	65,9
		2021	180 594	178 421	2 173	94 373	127 443	74,1
	%	2021/2020	92,7	92,7	96,2	101,8	90,7	112,3
		2021/Ø2016-	96,0	96,3	75,9	102,9	105,8	97,3
Kone	t jat. hm.	Ø2016-2020	64	64	0	0	62	-0,4
		2020	24	24	0	1	22	4,0
		2021	1 119	1 119	0	-17	1 112	-1,5
	%	2021/2020	4 666,2	4 666,2	-	-1 981,9	5 130,3	-38,6
		2021/Ø2016-	1 738,2	1 738,2	-	7 529,2	1 807,1	416,6
Mlieko kravské	t	Ø2016-2020	1 557 293	1 537 370	19 923	849 044	1 060 287	80,1
		2020	1 573 181	1 555 311	17 870	864 775	1 107 264	78,1
		2021	1 599 127	1 581 468	17 659	858 415	1 126 795	76,2
	%	2021/2020	101,6	101,7	98,8	99,3	101,8	97,5
		2021/Ø2016-	102,7	102,9	88,6	101,1	106,3	95,1
Konzumné vajcia	tis. ks	Ø2016-2020	1 164 622	1 152 174	12 449	951 548	1 096 980	86,7
		2020	1 010 022	1 001 562	8 460	717 508	976 502	73,5
		2021	975 349	962 634	12 715	698 333	913 567	76,4
	%	2021/2020	96,6	96,1	150,3	97,3	93,6	104,0
		2021/Ø2016-	83,7	83,5	102,1	73,4	83,3	88,1

Tab. 14 *Nákladovosť výnosov podľa jednotlivých odborov potravinárskeho priemyslu SR v €*

Výrobný odbor*	2020	2021	Δ 2021-2020
Spracovanie a konzervovanie mäsa a mäsových produktov	96,1	96,1	0,0
Spracovanie a konzervovanie rýb, kôrovcov a mäkkýšov vrátane výroby rastlinných a živočíšnych olejov a tukov	97,5	88,7	-8,8
Spracovanie a konzervovanie ovocia a zeleniny	98,9	98,3	-0,6
Výroba mliečnych výrobkov	97,6	98,0	0,4
Výroba mlynárskych výrobkov a škrobových výrobkov	96,9	105,2	8,3
Výroba pečiva a múčnych výrobkov	93,5	94,4	0,9
Výroba ostatných potravinárskych výrobkov	88,2	90,1	1,9
Výroba a príprava krmív pre zvieratá	99,6	98,2	-1,4
Výroba nápojov	92,9	93,2	0,2
Výroba potravín a nápojov spolu	94,6	95,0	0,4

Prameň: Prod 3-04, ŠÚ SR

Poznámka: *Výberové zisťovanie (predbežné výsledky) súboru podnikov s 20 a viac zamestnancami vrátane dopočtov so zohľadnením váh, resp. podniky zapísané v obchodnom registri, príspevkové organizácie, ktoré



Potravinárstvo

Sebestačnosť je veľmi často používané čarovné slovíčko. Máme na Slovensku napríklad bankových analytikov, ktorí sú dobre až veľmi nadpriemerne platení z daní občanov a slovíčko sebestačnosť označujú za prežitok. Tiež podobne sa vyjadrujú i predstavitelia tzv. mimovládnych organizácií, ktorí však vedome hája záujmy zahraničia. Sebestačnosť na pulte a sebestačnosť podľa produkcie jednotlivých komodít.

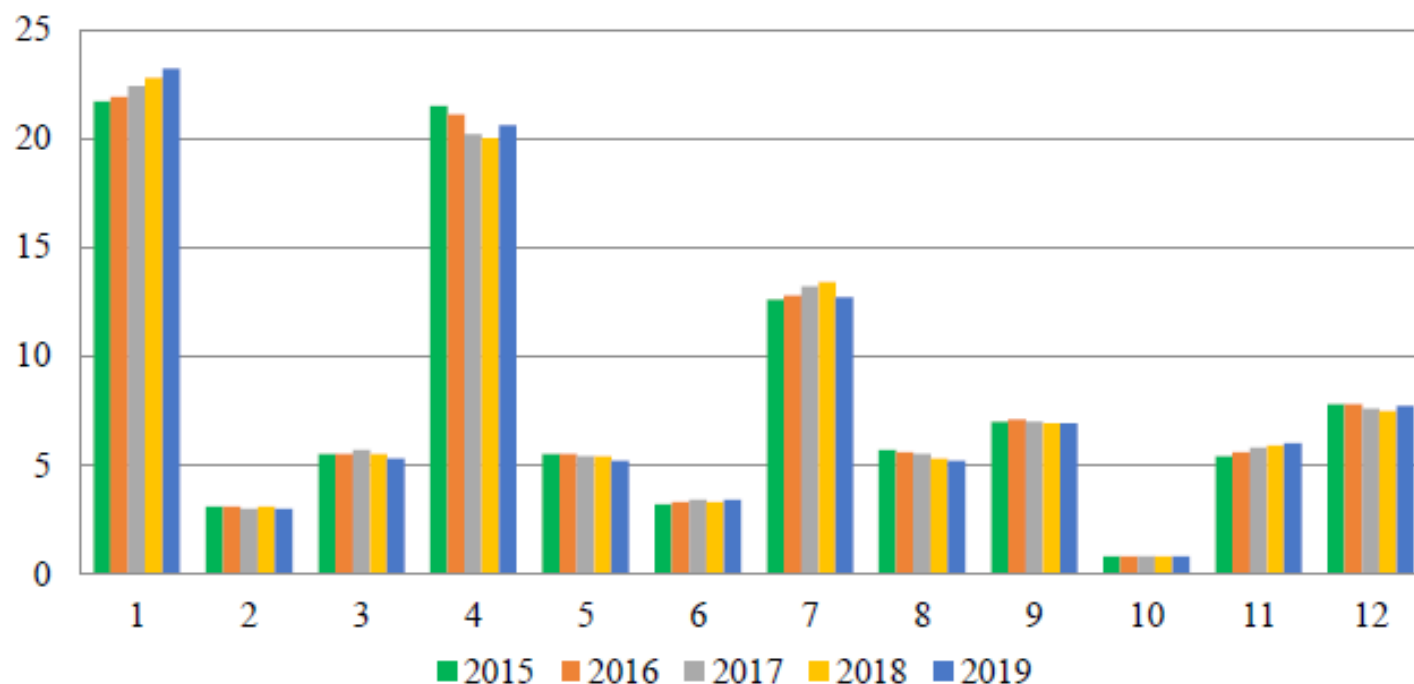
Podiel výdavkov obyvateľstva na potraviny, nápoje a tabak (bez verejného stravovania) na celkových spotrebných výdavkoch sa v roku 2019 zvýšil na 26,18 % (0,33 p. b.). Podiel výdavkov na potraviny a nealkoholické nápoje vzrástol na 23,16 %, podiel alkoholických nápojov a tabaku klesol na 3,02 %.

Tab.25 Podiel potravín, nápojov a tabaku na spotrebných výdavkoch, v %

Podiel potravín, nápojov a tabaku na spotrebných výdavkoch	2017	2018	2019
Potraviny a nealkoholické nápoje	22,41	22,77	23,16
Alkoholické nápoje a tabak	3,05	3,07	3,02
Potraviny, nápoje, tabak	25,46	25,85	26,18

Prameň: ŠÚ SR, prepočty MPRV SR, členenie spotrebných výdavkov podľa COICOP-5.

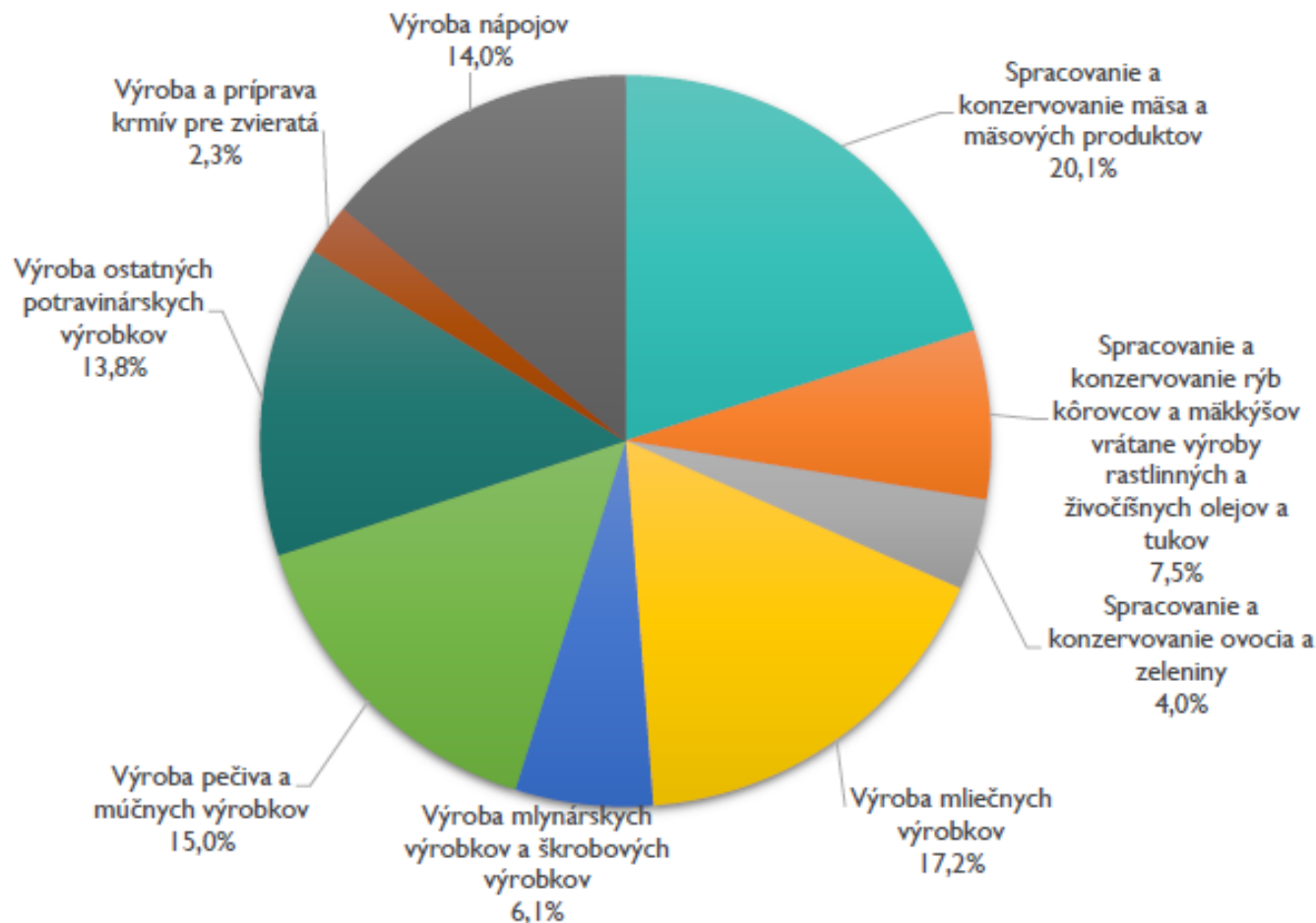
Graf 26 Medziročné zmeny v základnej štruktúre spotrebných výdavkov súkromných domácností v rokoch 2015-2019, v %



Prameň: ŠÚ SR, prepočty MPRV SR, od roku 2015 použité členenie spotrebných výdavkov podľa COICOP-5.

1-Potraviny a nealkoholické nápoje, 2-Alkoholické nápoje a tabak, 3-Odievanie a obuv, 4-Bývanie, voda, elektrina, plyn a palivá, 5-Nábytok, bytové vybavenie a bežná údržba bytu, 6-Zdravotníctvo, 7-Doprava, 8- Pošty a telekomunikácie, 9-Rekreácia a kultúra, 10- vzdelávanie, 11-Hotely, kaviarne a reštaurácie, 12-Rozličné tovary a služby

Graf 24 Štruktúra tržieb za vlastné výrobky a z predaja služieb v odboroch odvetvia výroba potravín a nápojov v roku 2021



Prameň: PROD 3-04, ŠÚ SR; predbežné údaje ŠÚ SR
Vypracoval: MPRV SR

Tab. 23 Tržby za vlastné výkony a tovar za maloobchod, v mil. €, b. c.

Ukazovateľ	Ø2016-2020	2020	2021	Index 2021/20	Index 2021/Ø2016-2020
Tržby SR za maloobchod spolu	21 447	22 389	23 449	104,7	109,3
- Tržby MO v nešpecializovaných predajniach najmä s potravinami, nápojmi a tabakom ¹⁾	3 742	4 263	4 474	104,9	119,6
- Tržby MO s potravinami, nápojmi a tabakom v špec. predajniach	714	789	765	97	107,1
				Rozdiel 2021 - 2020	Rozdiel 2021 - (Ø2016-2020)
Podiel tržieb MO v nešpecializovaných predajniach najmä s potravinami, nápojmi a tabakom v %	17,4	19,0	19,1	0,04	1,60
Podiel tržieb MO s potravinami, nápojmi a tabakom v špecializ. predajniach v %	3,3	3,5	3,3	-0,26	-0,10

Prameň: ŠÚ SR

Na dosiahnutie 100 € výnosov vynaložili podniky 95 € nákladov, pričom nákladovosť výnosov za celý potravinársky priemysel medziročne nevýznamne vzrástla (o 0,4 €). Tento ukazovateľ najvýraznejšie klesol v odbore spracovania rýb spolu s výrobou olejov a tukov o 8,8 €. Naopak vo výrobe mlynárskych a škrobových výrobkov nákladovosť výnosov vzrástla o 8,3 €, čím sa náklady dostali nad úroveň výnosov

Tab. 26 *Spotreba vybraných druhov potravín na obyvateľa v SR, v kg na osobu a rok*

Druh potravín	Skutočnosť				Odhad	Rozdiel 2021-20	ODP ³⁾	Prípustný interval rac. spotreby
	2010	2015	2019	2020	2021			
Mäso v hodn. na kosti	55,8	50,6	68,2	69,9	70,0	0,1	57,3	51,6-63,0
Ryby	5,1	5,3	5,5	5,9	5,8	-0,1	6,0	
Mlieko a mliečne výrobky	162,8	169,2	172,8	180,1	190,4	10,3	220,0	206,0-240,0
Obilniny v hodn. múky	80,3	81,2	76,5	77,9	74,5	-3,4	98,5	94,0-103,0
Tuky spolu	23,1	21,1	21,2	21,9	21,3	-0,6	22,0	19,8-23,1
Zemiaky	47,6	48,9	53,6	54,2	47,4	-6,8	80,6	76,3-84,9
Strukoviny	1,6	1,5	1,5	1,5	1,5	0,0	2,6	2,1-3,2
Zelenina ¹⁾	94,6	100,9	103,8	107,0	105,6	-1,4	127,9	116,9-138,9
Ovocie ²⁾	53,6	65,7	65,1	69,6	71,6	2,0	96,7	86,7-106,7

Pramen: ŠÚ SR, údaj za rok 2021 = predbežný údaj ŠÚ SR

1) zelenina a zeleninové výrobky v hodnote čerstvej

2) ovocie a ovocné výrobky spolu v hodnote čerstvého sú bez spotreby orechov

3) ODP = odporúčaná dávka potravín

SPOTREBA VYBRANÝCH DRUHOV POTRAVÍN NA OBYVATEĽA V SR

(v kg za rok)

Tabuľka 23

Druh potravín	2000	2005	2010	2015	2019	2020	2021 odhad	Rozdiel SR 2021-20	ODP ⁵⁾	Pripustný interval
Mäso v hodnote na kosti	60,9	61,6	55,8	50,6	68,2	69,9	70,0	0,1	57,3	51,6-63,0
- hovädzie, teľacie	9,3	6,2	4,3	4,3	5,2	5,3	5,7	0,4	17,4	
- bravčové	33,1	32,9	30,8	30,9	35,5	37,5	39,0	1,5	22,2	
- hydina	17,1	21,1	19,0	14,1	26,0	25,6	23,6	-2,0	15,0	
- ostatné ¹⁾	1,4 (0,3)	1,4 (0,2)	1,7 (0,2)	1,3	1,5	1,5	1,6	0,1	2,7	
Ryby	4,3	4,4	5,1	5,3	5,5	5,9	5,8	-0,1	6,0	
Mlieko a ml. výrobky	160,2	154,6	162,8	169,2	172,8	180,1	190,4	10,3	220,0	206,0-240,0
- konz. mlieko	71,5	55,7	54,5	48,1	43,2	48,6	46,5	-2,1	91,0	
- syry, tvarohy	7,9	9,1	9,9	12,2	14,4	14,7	15,9	1,2	10,1	
Vajcia (ks)	210,0	199,0	208,0	203,0	224,0	229,0	226,0	-3,0	201,0	
Tuky spolu	23,9	23,8	23,1	21,1	21,2	21,9	21,3	-0,6	22,0	19,8-23,1
- maslo	2,7	2,0	2,6	3,6	3,1	4,0	4,3	0,3	2,8	
- bravč., masť	3,3	3,3	3,0	3,7	3,0	3,0	3,1	0,1	3,0	
- JRTO ²⁾	17,8	18,4	17,4	13,7	14,7	14,7	13,7	-1,0	16,2	
Cukor	31,5	34,0	34,3	30,5	31,0	32,1	29,6	-2,5	30,9	
Obilniny v hodn. múky	98,5	91,0	80,3	81,2	76,5	77,9	74,5	-3,4	98,5	94,0-103,0
Zemiaky	68,1	60,3	47,6	48,9	53,6	54,2	47,4	-6,8	80,6	76,3-84,9
Strukoviny	1,9	1,6	1,6	1,5	1,5	1,5	1,5	0,0	2,6	2,1-3,2
Zelenina ³⁾	94,2	86,7	94,6	100,9	103,8	107,0	105,6	-1,4	127,9	116,9-138,9
Ovocie ⁴⁾	56,8	52,6	53,6	65,7	65,1	69,6	71,6	2,0	96,7	86,7-106,7
Hroznové víno (litre)	10,8	10,2	13,2	14,8	12,1	12,9	13,0	0,1		

Prameň: Spotreba potravín, ŠÚ SR,

¹⁾ v zátvorke- baranie, kozie, konské; zvyšok tvorí zverina, králiky a ostatné drobné zvieratá

²⁾ jedlé rastlinné tuky a oleje

³⁾ zelenina a zeleninové výrobky v hodnote čerstvej

⁴⁾ ovocie a ovocné výrobky spolu v hodnote čerstvej sú bez spotreby orechov

⁵⁾ ODP = odporúč. dávka potravín; ODP a Pripustný interval racionálnej spotreby

VÝROBNÉ KAPACITY POTRAVINÁRSKEHO PRIEMYSLU V ROKU 2021

Tabuľka 26

Komodita	Merná jednotka	Kapacita	Výroba	% využitia	Medziroč. zmena využitia kapacít v p.b.
Konzumné mlieko	tona	864 344	406 360	47,0	2,0
Syry celkom, bez tavených syrov	tona	46 125	31 641	68,6	2,5
Kyslomliečne výrobky s jogurtami	tona	135 652	35 923	26,5	0,4
Maslo ¹⁾	tona	18 911	8 815	46,6	-1,5
Hydinové výrobky	tona	15 826	13 434	84,9	-1,0
Jat. hov. dobytok (porážky)	t/ž. hm.	32 652	12 688	38,9	4,7
Jatoč. ošípané (porážky)	t/ž. hm.	208 445	120 597	57,9	3,4
Mäsové výrobky	tona	90 637	70 413	77,7	-2,6
Zomelok pšenice	tona	639 770	364 975	57,0	-4,6
Zomelok raže	tona	82 010	16 461	20,1	0,6
Chlieb	tona	151 637	61 640	40,6	-2,5
Čerstvé pečivo	tona	90 195	42 482	47,1	-1,1
Cestoviny	tona	22 342	14 061	62,9	-1,0
Výroba sladu	tona	286 000	279 031	97,6	8,5
Alkoholické pivo bez miešaných nápojov	hl	2 841 615	2 422 254	85,2	14,6
Výroba hroznového vína	hl	714 289	475 224	66,5	-1,1
Nealkoh. nápoje sytené sladené	hl	4 787 887	3 026 285	63,2	15,0
Čok. cukrovinky a čokoláda	tona	60 920	52 470	86,1	1,2
Trvanlivé pečivo	tona	45 335	36 855	81,3	-3,9
Zelenina sterilizovaná a steriliz.uhoroky	tona	23 360	15 928	68,2	-4,0
Liehoviny	l a.	37 315 079	15 215 656	40,8	-2,9

Prameň: výkaz Potrav (MPRV SR) a prepočty MPRV SR

¹⁾ od 80 % do 90 % tuku, najviac 16 % vody

VYBRANÉ UKAZOVATELE POĽNOHOSPODÁRSTVA EÚ-27 V ROKU 2020

Tabuľka 30

Krajina	Poľnohospodársky využívaná pôda			Hrubá pridaná hodnota v producentských cenách			Pracovná sila v poľnohospodárstve*				Poľnohosp. príjem - indikátor A
	v 1000 ha	% z EU - 27	podiel na celkovej ploche danej krajiny	mil. €	HPH v € na ha p.v.p.	% z EU - 27	v 1000 AWU	AWU na 100 ha p.v.p.	% z EU - 27	% na celkovej zamestnanost i danej krajiny	rok 2020 index 2010=100
EU-27	161 700,1	100,0	39,2%	172 958,2	1 069,6	100,0	8 249,3	5,1	100,0	3,6	134,9
Belgicko	1 367,1	0,8	44,6%	2 593,4	1 897,1	1,5	56,1	4,1	0,7	1,1	96,0
Bulharsko	5 047,3	3,1	45,5%	1 610,8	319,1	0,9	179,5	3,6	2,2	8,4	248,0
Česko	3 523,9	2,2	44,7%	1 851,1	525,3	1,1	95,4	2,7	1,2	1,9	163,5
Dánsko	2 620,0	1,6	61,0%	2 669,4	1 018,9	1,5	64,8	2,5	0,8	1,7	80,0
Nemecko	16 595,0	10,3	46,4%	20 618,4	1 242,4	11,9	469,0	2,8	5,7	1,0	102,1
Estónsko	985,5	0,6	21,7%	249,3	253,0	0,1	17,3	1,8	0,2	3,3	118,6
Írsko	4 511,4	2,8	64,5%	3 133,8	694,6	1,8	160,7	3,6	1,9	7,1	145,9
Grécko	5 267,5	3,3	40,0%	5 865,9	1 113,6	3,4	405,9	7,7	4,9	9,0	115,7
Španielsko	24 434,6	15,1	49,0%	27 793,5	1 137,5	16,1	784,6	3,2	9,5	3,3	140,1
Francúzsko	28 897,9	17,9	52,6%	30 018,0	1 038,8	17,4	722,7	2,5	8,8	2,2	108,0
Chorvátsko	1 506,2	0,9	26,6%	1 045,9	694,4	0,6	172,3	11,4	2,1	10,2	144,0
Taliansko	13 122,1	8,1	43,4%	31 796,9	2 423,1	18,4	1 062,6	8,1	12,9	2,7	136,7
Cyprus	135,6	0,1	14,7%	349,7	2 579,3	0,2	16,5	12,1	0,2	3,4	144,7
Lotyšsko	1 969,0	1,2	30,5%	571,9	290,4	0,3	68,8	3,5	0,8	9,1	195,9
Litva	2 942,8	1,8	45,1%	1 147,3	389,9	0,7	125,3	4,3	1,5	10,3	189,9
Luxembursko	132,1	0,1	50,9%	125,9	952,9	0,1	3,6	2,7	0,0	0,7	114,3
Maďarsko	4 997,9	3,1	53,7%	3 069,4	614,1	1,8	337,6	6,8	4,1	8,5	193,1
Malta	10,7	0,0	33,9%	53,1	4 957,9	0,0	5,3	49,4	0,1	1,7	70,0
Holandsko	1 814,5	1,1	48,5%	10 437,0	5 752,2	6,0	155,5	8,6	1,9	1,4	88,9
Rakúsko	2 647,0	1,6	31,6%	3 114,2	1 176,5	1,8	113,4	4,3	1,4	2,4	95,4
Poľsko	14 483,4	9,0	46,4%	9 758,6	673,8	5,6	1 427,7	9,9	17,3	11,4	188,7
Portugalsko	3 970,4	2,5	44,6%	3 078,1	775,2	1,8	233,4	5,9	2,8	6,0	142,0
Rumunsko	13 048,8	8,1	54,7%	8 274,6	634,1	4,8	1 329,0	10,2	16,1	16,8	128,5
Slovensko	484,1	0,3	23,9%	580,9	1 200,0	0,3	76,1	15,7	0,9	7,6	129,9
Slovensko	1 910,0	1,2	39,0%	618,9	324,0	0,4	42,5	2,2	0,5	2,0	207,1
Fínsko	2 270,0	1,4	6,7%	914,6	402,9	0,5	66,7	2,9	0,8	2,0	75,8
Švédsko	3 005,5	1,9	6,7%	1 618,1	538,4	0,9	57,4	1,9	0,7	1,1	102,6

Prameň: Eurostat, online data - jún 2022

* AWU - ročná pracovná jednotka (počet osôb, ktoré pracujú na plný úväzok počas celého posudzovaného roku),

p.v.p. poľnohospodársky využívaná pôda

POĽNOHOSPODÁRSKA PRODUKČIA A PODPORA V KRAJINÁCH EÚ-27 V ROKU 2020

Tabuľka 31

Krajina	Produkcija			Podpora		
	mil. €	% EU - 27	€/ha	mil. €	% EU - 27	€/ha
EU-27	394 004	100,0	2 273,0	49 782	100,0	287,2
Belgicko	8 849	2,2	6 534,3	646	1,3	476,8
Bulharsko	3 780	1,0	845,9	1 173	2,4	262,5
Česko	5 356	1,4	1 550,1	1 239	2,5	358,6
Dánsko	11 440	2,9	4 375,5	908	1,8	347,1
Nemecko	56 623	14,4	3 387,5	6 885	13,8	411,9
Estónsko	955	0,2	959,9	238	0,5	239,0
Írsko	8 814	2,2	1 804,7	1 671	3,4	342,1
Grécko	10 601	2,7	2 327,9	2 600	5,2	570,9
Španielsko	50 382	12,8	2 168,9	5 736	11,5	246,9
Francúzsko	72 745	18,5	2 615,4	7 798	15,7	280,4
Chorvátsko	2 254	0,6	1 442,2	483	1,0	309,3
Taliansko	52 126	13,2	4 137,6	4 319	8,7	342,8
Cyprus	734	0,2	6 558,8	63	0,1	563,7
Lotyšsko	1 479	0,4	765,9	306	0,6	158,5
Litva	2 788	0,7	953,1	250	0,5	85,5
Luxembursko	404	0,1	3 093,9	75	0,2	573,7
Maďarsko	7 917	2,0	1 695,1	1 366	2,7	292,4
Malta	114	0,0	10 237,4	26	0,1	2 357,9
Holandsko	27 380	6,9	15 242,8	1 509	3,0	840,0
Rakúsko	7 216	1,8	2 702,9	1 523	3,1	570,6
Poľsko	25 770	6,5	1 788,9	4 342	8,7	301,4
Portugalsko	7 857	2,0	2 157,4	890	1,8	244,3
Rumunsko	15 341	3,9	1 227,1	2 425	4,9	193,9
Slovinsko	1 356	0,3	2 777,1	272	0,5	556,1
Slovensko	2 187	0,6	1 157,1	594	1,2	314,5
Fínsko	3 638	0,9	1 629,2	1 539	3,1	689,2
Švédsko	5 898	1,5	1 957,8	908	1,8	301,3

Prameň: Eurostat, online data - jún 2022

HRUBÁ PRODUKČIA, VÝROBNÁ SPOTREBA A HRUBÁ PRIDANÁ HODNOTA

za výrobu potravín, nápojov a tabak, výrobkov členských krajín EÚ; v mil. €, b.e.

Tabuľka 33

Krajina	Hrubá produkcia							Výrobná spotreba							Hrubá pridaná hodnota						
	2018	2019	2020	Index 2020/2019	% na nár. ekon.			2018	2019	2020	Index 2020/2019	% na nár. ekon.			2018	2019	2020	Index 2020/2019	% na nár. ekon.		
					2018	2019	2020					2018	2019	2020					2018	2019	2020
EU27 (od r.2020)	1 004 915	1 029 334	:	:	4,0	3,9	:	761 147	778 741	:	:	5,7	5,7	:	244 294	251 016	:	:	2,0	2,0	:
EU28 (2013-2020)	1 116 686	1 142 029	:	:	3,8	3,7	:	838 931	857 136	:	:	5,5	5,5	:	278 281	285 310	:	:	2,0	1,9	:
EU15 (1995-2004)	979 919	998 060	:	:	3,7	3,6	:	739 329	751 991	:	:	5,4	5,4	:	241 116	246 485	:	:	1,9	1,8	:
EA*	848 120	865 241	:	:	3,9	3,9	:	644 891	656 635	:	:	5,7	5,7	:	203 316	208 633	:	:	2,0	1,9	:
EA19 (od r.2015)	848 120	865 241	:	:	3,9	3,9	:	644 891	656 635	:	:	5,7	5,7	:	203 316	208 633	:	:	2,0	1,9	:
EA12 (2001-2006)	831 709	847 898	:	:	3,9	3,9	:	633 321	644 440	:	:	5,8	5,8	:	198 474	203 484	:	:	2,0	1,9	:
Belgicko	44 013	44 840	44 364	98,9	4,7	4,6	4,8	35 502	35 947	35 735	99,4	6,7	6,6	6,9	8 511	8 893	8 629	97,0	2,1	2,1	2,1
Bulharsko	5 652	5 909	5 993	101,4	4,9	4,8	5,0	4 416	4 631	4 565	98,6	6,7	6,6	6,7	1 237	1 278	1 428	111,7	2,5	2,4	2,7
Česká republika	13 691	14 470	14 089	97,4	2,9	2,9	3,0	9 741	10 291	9 933	96,5	3,4	3,5	3,7	3 950	4 179	4 156	99,5	2,1	2,0	2,1
Dánsko	20 042	20 784	22 373	107,6	3,8	3,8	4,1	15 973	16 516	18 066	109,4	5,9	6,0	6,6	4 069	4 268	4 307	100,9	1,6	1,6	1,6
Nemecko	193 830	197 033	:	:	3,1	3,1	:	146 863	149 499	:	:	4,6	4,6	:	46 967	47 534	:	:	1,5	1,5	:
Estónsko	1 775	1 854	1 818	98,0	3,5	3,4	3,5	1 339	1 396	1 369	98,1	4,7	4,5	4,7	436	459	449	97,9	1,9	1,9	1,9
Írsko	25 340	25 623	24 771	96,7	3,9	3,7	3,5	15 908	17 180	17 185	100,0	4,7	4,8	4,8	9 433	8 443	7 586	89,8	3,1	2,5	2,2
Grécko	15 886	16 006	15 558	97,2	5,4	5,3	5,9	10 747	10 857	10 104	93,1	7,7	7,7	8,7	5 139	5 150	5 454	105,9	3,3	3,2	3,8
Španielsko	121 258	125 447	:	:	5,6	5,6	:	96 847	99 526	:	:	9,1	8,9	:	24 411	25 921	:	:	2,2	2,3	:
Francúzsko	161 562	164 359	161 188	98,1	3,9	3,8	4,0	116 876	118 142	115 305	97,6	5,6	5,5	5,9	44 685	46 216	45 884	99,3	2,1	2,1	2,2
Chorvátsko	4 692	4 759	:	:	5,3	5,2	:	3 141	3 159	:	:	6,9	6,8	:	1 551	1 600	1 479	92,4	3,6	3,5	3,5
Taliano	141 943	143 526	141 228	98,4	4,2	4,2	4,6	112 438	113 270	110 474	97,5	6,3	6,3	7,0	29 505	30 256	30 754	101,6	1,9	1,9	2,1
Cyprus	1 357	1 425	:	:	3,4	3,2	:	994	1 043	:	:	4,6	4,2	:	363	382	:	:	1,9	1,9	:
Lotyšsko	2 084	2 156	:	:	3,9	3,9	:	1 485	1 545	:	:	5,2	5,3	:	599	612	:	:	2,4	2,3	:
Litva	4 513	4 790	:	:	5,6	5,5	:	2 965	3 174	:	:	7,6	7,4	:	1 548	1 616	:	:	3,8	3,7	:
Luxembursko	:	:	:	:	:	:	:	:	:	:	:	:	:	:	:	:	:	:	:	:	:
Maďarsko	11 243	11 810	11 515	97,5	4,2	4,1	4,3	8 774	9 327	9 082	97,4	5,8	5,7	6,1	2 469	2 483	2 433	98,0	2,1	2,0	2,1
Malta	474	486	466	95,9	1,4	1,3	1,3	322	334	324	97,0	1,5	1,4	1,3	151	152	142	93,5	1,3	1,2	1,2
Holandsko	72 477	74 077	74 037	99,9	4,8	4,7	4,9	56 256	57 443	56 938	99,1	6,8	6,8	7,1	16 221	16 634	17 099	102,8	2,3	2,3	2,4
Rakúsko	22 683	23 513	23 466	99,8	3,2	3,2	3,4	16 430	16 971	16 567	97,6	4,4	4,4	4,6	6 253	6 542	6 899	105,5	1,8	1,8	2,0
Poľsko	62 624	66 574	:	:	6,2	6,1	:	48 891	52 107	:	:	8,5	8,5	:	13 733	14 467	:	:	3,2	3,1	:
Portugalsko	17 654	18 026	:	:	4,8	4,7	:	13 391	13 716	:	:	7,1	7,0	:	4 263	4 310	:	:	2,4	2,3	:
Rumunsko	22 454	23 103	22 470	97,3	5,8	5,5	5,6	13 070	13 436	12 790	95,2	6,4	6,2	6,3	9 384	9 668	9 680	100,1	5,1	4,8	4,9
Slovensko	2 080	2 199	2 121	96,5	2,4	2,4	2,4	1 448	1 513	1 445	95,5	3,0	3,1	3,2	631	686	676	98,5	1,6	1,6	1,6
Slovensko	4 130	4 433	4 355	98,2	2,0	2,1	2,2	3 013	3 191	3 132	98,2	2,4	2,5	2,6	1 118	1 242	1 223	98,4	1,4	1,5	1,5
Fínsko	11 361	11 295	11 642	103,1	2,6	2,5	2,7	8 624	8 440	8 694	103,0	3,7	3,5	3,7	2 737	2 855	2 948	103,3	1,4	1,4	1,4
Švédsko	16 938	17 081	:	:	2,0	1,9	:	12 251	12 557	:	:	2,7	2,8	:	4 687	4 524	:	:	1,1	1,1	:

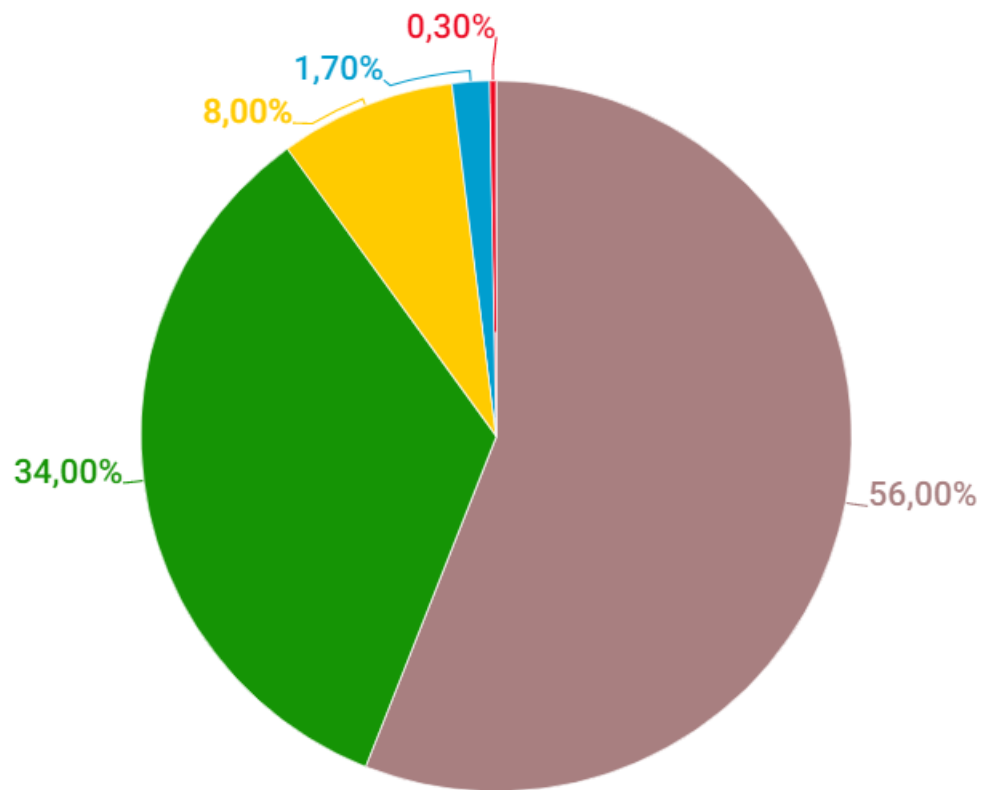
Prameň: Eurostat

HPH=hrubá pridaná hodnota

*Euro area (EA11-1999, EA12-2001, EA13-2007, EA15-2008, EA16-2009, EA17-2011, EA18-2014, EA19-2015)

: nedostupný údaj

Aké mäso jeme

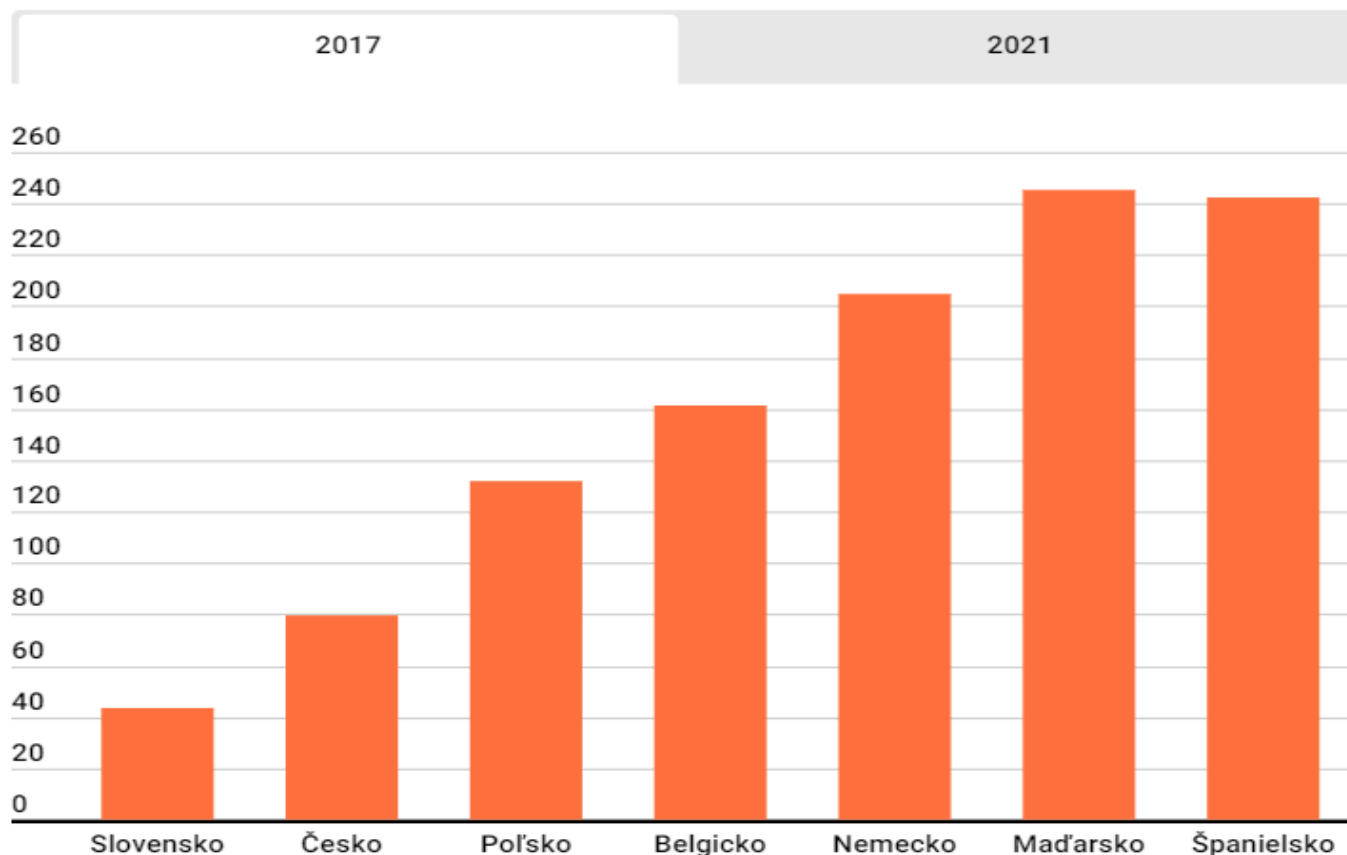


Zdroj: NPPC – VÚŽV

Nitra

● Bravčové ● Kuracie ● Hovädzie ● Zverina ● Baranie a kozie

Výskyt antibiotík v bravčovom mäse (mg/kg živej hmotnosti)



Zdroj: Európska lieková agentúra, NPPC – VÚŽV

Nitra

Tézy a opatrenia

- Vidiek plní tri základné funkcie – produkčnú, environmentálnu a sociálnu Keď pozrieme do Rakúska, alebo Švajčiarska vidíme, že roľník požíva veľkú spoločenskú vážnosť, veľkú štátnu podporu. Pretože to nie je len o výžive a produkcii, ale že sa stará o údržbu krajiny, o poriadok, a je to hlavne o zamestnanosti na vidieku. Súčasne ponuka aj agroturistiky. – dať ľuďom vidieka, roľníkom, poľnohospodárom, lesníkom, potravinárom spoločenskú úctu a vážnosť
- Podpory pre pôdohospodárov a potravinárov sú administratívne náročné a vytvárajú korupčné prostredie - je nevyhnutné riešiť zmenu systému vyplácania a kontroly
- Slobodné rozhodovanie o finančných podporách z EÚ, únia nás núti ako máme použiť finančné zdroje napríklad v tomto období máme povinnosť dať 550 miliónov EUR na financovanie Green deal.
- Riešenie produktovej podpory a koordinácie v obchodovaní, špecializovať sa na produkty z pohľadu našich krajinných predností a možností uplatnenia sa na trhu v súčinnosti so štátom, produkty s vyššou pridanou hodnotou. Štátna pomoc, zahraničný obchod, odbytové družstvá, organizácia výkupu

- Štátne hmotné rezervy a ich zapojenie do systému intervenčného výkupu, zabezpečenie potravinovej bezpečnosti občanov
- Obchodné reťazce, neprimerané obchodné podmienky vo vzťahu k dodávateľom, zákonom stanoviť možnosť finančnej kontroly obchodných reťazcov, ich praktik /príklad systém URSO/
- Novelizovať legislatívu vynímania poľnohospodárskej pôdy s cieľom zabrániť vynímaniu bonitných pôd
- Riešiť odvodové zaťaženie sezónnych pracovníkov
- Poskytovanie pôžičiek SZRB – nízko úročené pôžičky hlavne pre výkup pôdy domácimi podnikateľmi, pre potravinárov s cieľom podpory modernizácie, investícií najmä do inovácií, udržateľných obalov, zníženia energetickej náročnosti, zmeny vo výrobných postupoch a investícií smerujúcich k zníženiu ekologickej záťaže. Štátne dotácie na zníženie úrokového zaťaženia – bonifikácia úrokovej sadzby
- Slovensko má v rámci štátov EÚ najvyššiu DPH, dôsledok daňovej reformy tzv. jednotná sadzba
- Máme veľké rezervy vo využívaní výrobných možností v potravinárstve, zamerať projektové podpory na minimalizovanie investičného dlhu v potravinárstve, využiť respektíve obnoviť kapacity

- Najprirodzenejšie a najzdravšie sú potraviny, ktoré sú typické pre náš región, naše regionálne domáce originality, nám geneticky a historicky blízke. Jedným z hlavných cieľov je zvýšiť ponuku domácich, zdravotne nezávadných a bezpečných potravín. Dovoz bravčového mäsa zo Španielska s vysokým obsahom antibiotík /250 mg/kg živej hmotnosti/ súčasne vytvára nezanedbateľnú uhlíkovú stopu, nie je žiaduce a vhodné. PREDAJ z DVORA môže byť jedným z nástrojov riešenia, vznik obchodnej spoločnosti, ktorá rieši vertikálu regionálna prvovýroba – výkup – spracovanie – distribúcia. S tým súvisí rozvoj regionálnych rodinných hospodárstiev.
- Vytvorenie jednotného orgánu úradnej kontroly potravín. Súčasnú rozdelenie kompetencií v úradnej kontrole potravín ŠVPS a Úrad verejného zdravotníctva SR je neefektívne a neúčinné. Kontroly podľa EÚ sa majú vykonávať nie diskriminačným spôsobom. To znamená, že podiel vzoriek produktov zo zahraničia nesmie byť vyšší ako podiel domácich. Nový úrad vzniká reorganizáciou, teda nie je to zvýšenie finančných požiadaviek. Potreba navýšenia je práve na navýšenie kontrol.

- Od 3. januára 2023 /Vykonávacie nariadenie Komisie č. 2023/5/ sa čiastočne odtučnený prášok zo Cvrčka domáceho stáva súčasťou potravinového lístka. Po schválení na konzumné účely sušených žltých múčnych červov v júli 2022 a v novembri sa na zoznam dostala saranča sťahovavá je to už tretí v úvodzovkách potravinu pre ľudí z kategórie hmyzu. V EÚ je prebytok potravín a tieto tzv. potraviny sú u nás netradičné a rizikové z pohľadu zdravia. Slovenské ministerstvo pôdohospodárstva a rozvoja vidieka má v Bruseli stálu delegáciu a v proces prerokovania sa k týmto produktom museli naši zástupcovia vyjadriť. Otázka je prečo sa takéto niečo deje? Zásadne sme proti týmto experimentom a hazardom.

Hlavným cieľom je zvýšenie produkcie regionálnych domácich potravín, zdravotne bezpečných, samozásobenie, diverzifikácia poľnohospodárskych podnikov z pohľadu ich produktovej skladby.

Nástroj vertikály - prvovýroba – výkup – spracovanie – distribúcia pod názvom PREDAJ Z DVORA

Najprirodzenejšie a najzdravšie sú pre nás potraviny, ktoré sú pre nás a náš región typické a prirodzené a nachádzajú sa v lokalite, v ktorej sme sa narodili, resp. prežívali vývoj do dospelosti.

Potraviny, ktoré prejdú tisíce kilometrov po mori, môžu byť síce super potraviny, ale 70% vlhkosť, môže urobiť z nich nežiadúce rakovinotvorné plesne – aflatoxíny,

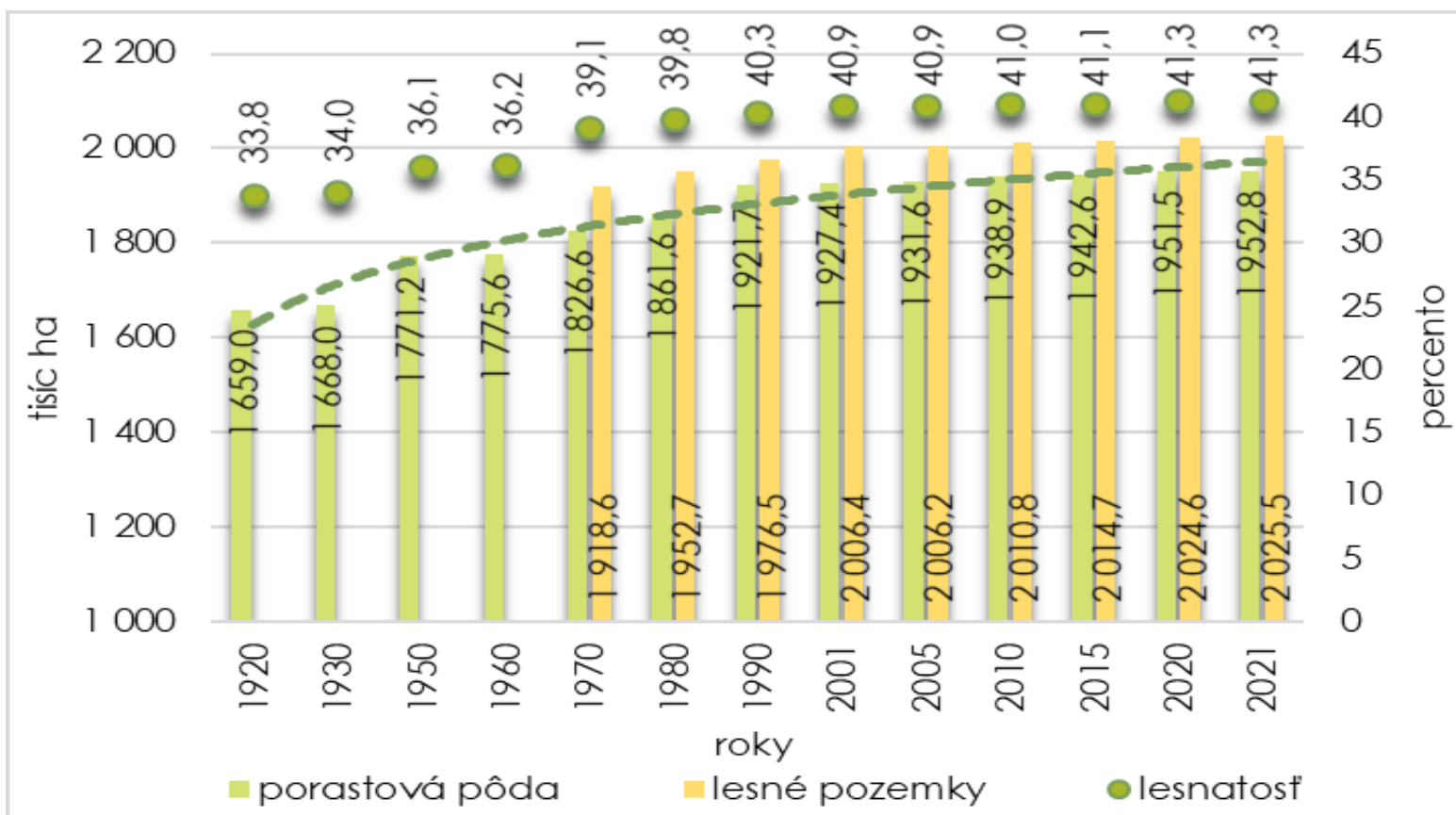
Je potrebné podporiť predaj domácich potravín cez vytvorenie maloobchodnej siete a vytvorenie spotrebného družstva

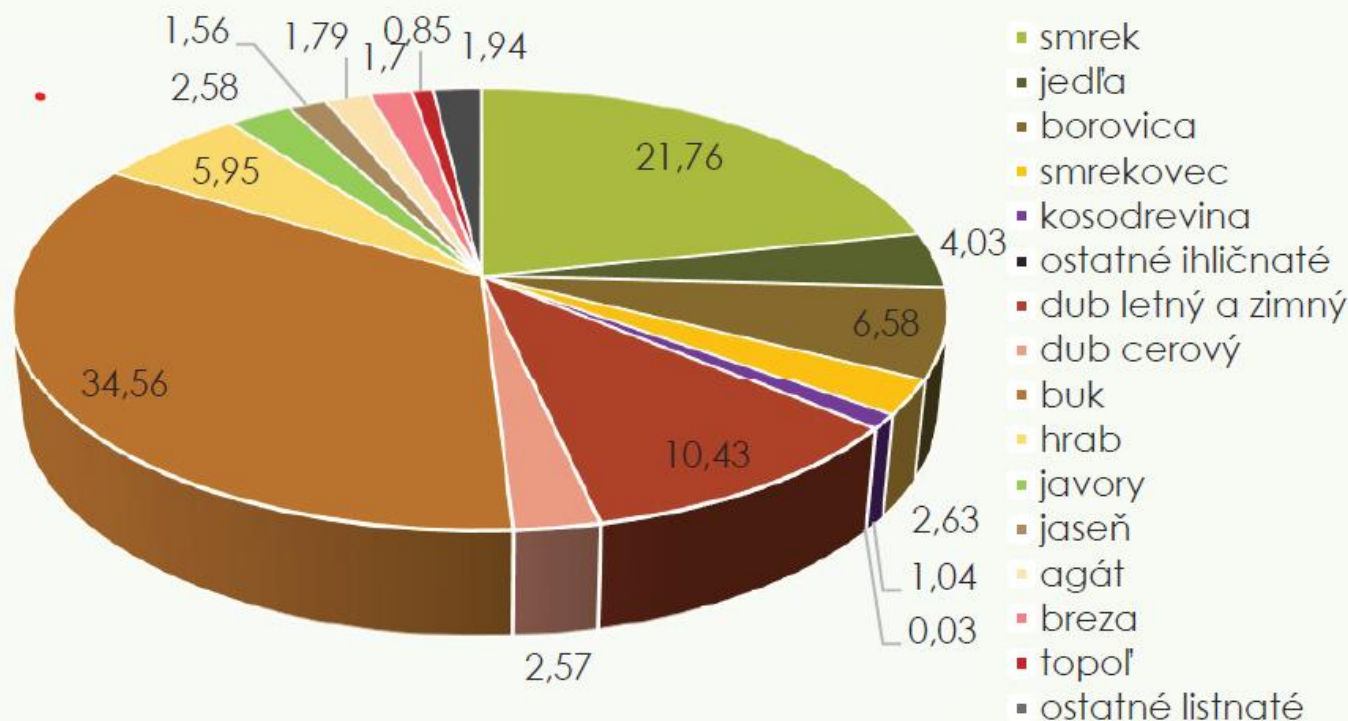
Znížením importu v poslednom rade prispejeme k zníženiu environmentálnej záťaže dopravou (šetrenie energie, palív na dovoz) , znižovaniu uhlíkovej stopy, vo vzťahu k životnému prostrediu sa podporou lokálnych potravín správame spoločensky zodpovedne a podporujeme udržateľnosť.

Lesníctvo

Výmera lesov

Lesnatosť, ako percentuálny podiel výmery lesných pozemkov na celkovej výmere SR (4,903 mil. ha vrátane vodných plôch), bola v roku 2021 41,3 %. Od roku 1990 sa zvýšila o 1 %.

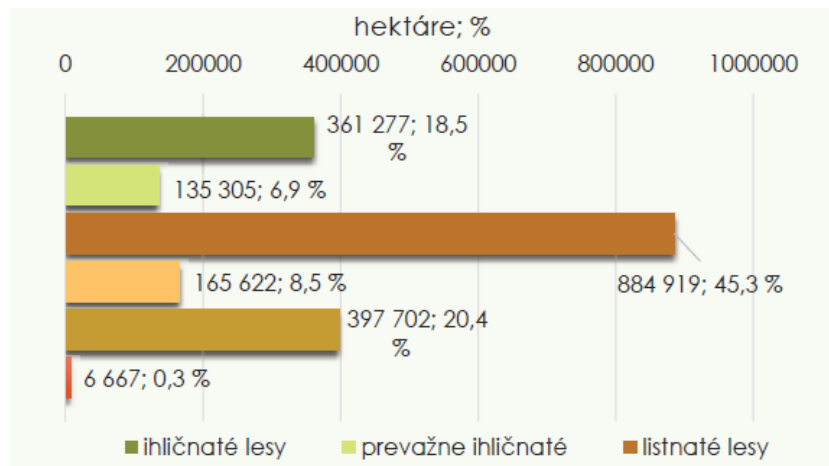




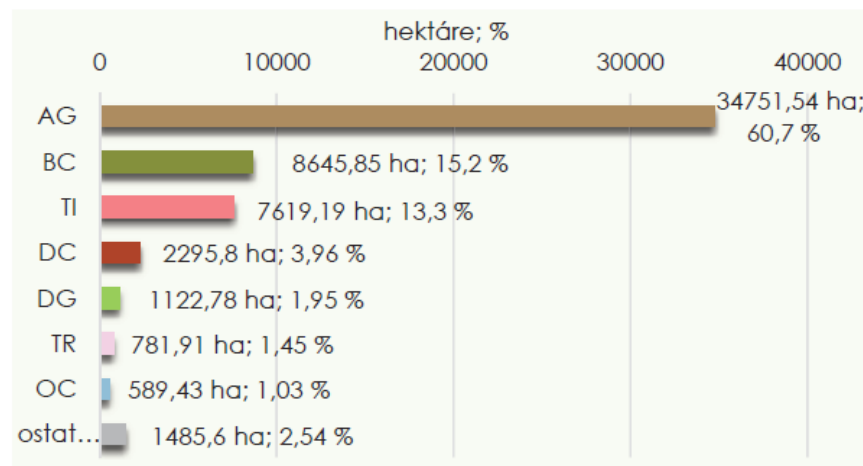
Obrázok 2.2-2 Zastúpenie ihličnatých a listnatých drevín v lesných porastoch SR v roku 2020 (%)

Prameň: NLC, Súhrnné informácie o stave lesov SR 2021.

Okrem celkového zastúpenia jednotlivých drevín je dôležitým ukazovateľom druhovej diverzity a stability lesov tiež zmiešanie drevín v lesných porastoch. Z tohto hľadiska v SR prevládajú stabilnejšie listnaté (45,3 %), prevažne listnaté (8,5 %) a zmiešané lesy (20,4 %), ktorých súhrnné zastúpenie je 74,2 % a každoročne sa zvyšuje.



Obrázok 2.2-4 Zastúpenie ihličnatých, listnatých a zmiešaných lesov (ha, %)



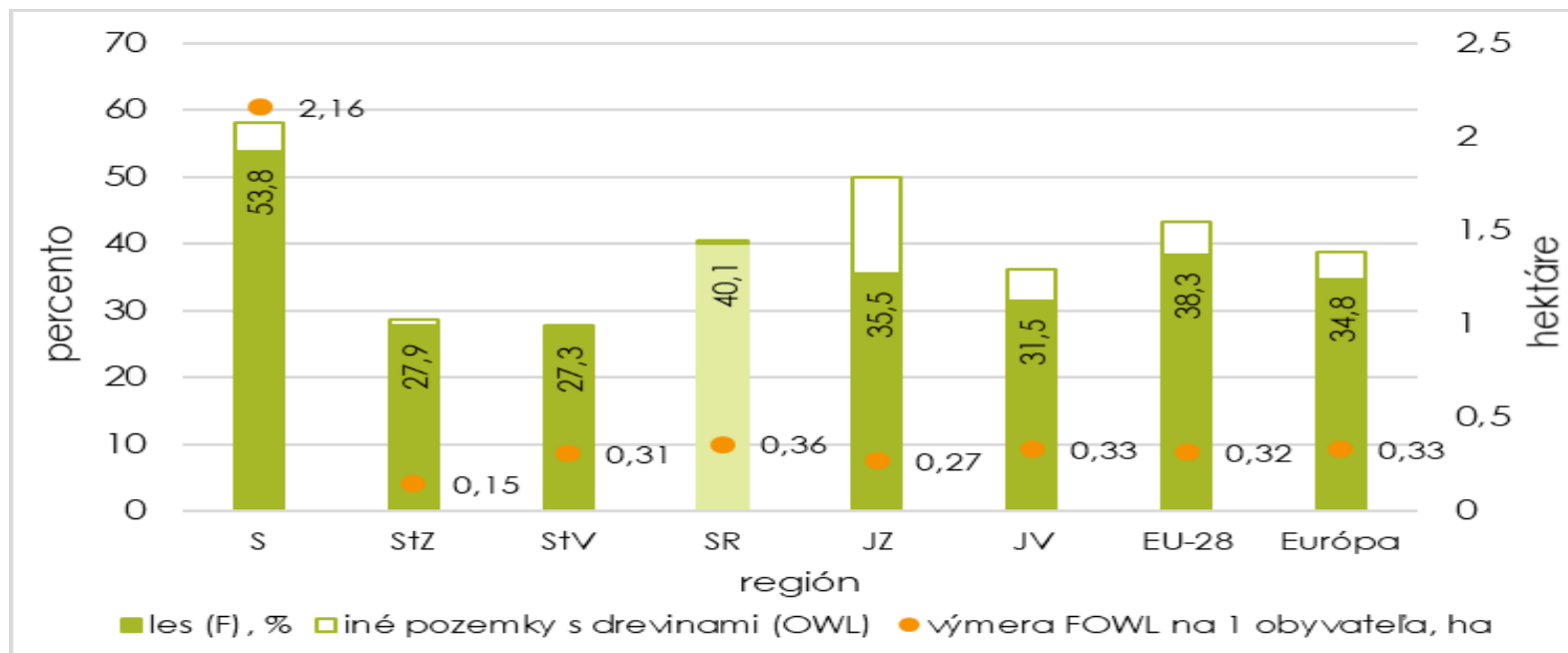
Obrázok 2.2-5 Zastúpenie introdukovaných drevín (ha, %)

Prameň: NLC, Súhrnné informácie o stave lesov SR 2021.

Vysvetlivky: AG – agát biely, BC – borovica čierna, TI – topoľ I 214, DC – dub červený, DG – duglaska tisolistá, TR – topoľ Robusta, OC – orech čierny.

Podľa medzinárodných ukazovateľov TUOL, na základe ktorých bola vypracovaná správa o stave európskych lesov 2020 (FOREST EUROPE 2020),

Podľa uvedenej správy je SR 13. najlesnatejšia spomedzi 43 európskych 7 štátov a má vyššiu lesnatosť, ako je priemer Európy (34,8 %), EÚ-28 (38,3 %), aj všetkých regiónov, okrem severnej Európy (obrázok 2.1-2). Na jedného obyvateľa SR pripadá 0,36 ha lesa.





Tézy pre zlepšenie výkonnosti a vzťahov v lesníctve a ochrane prírody

Potreba zjednodušenia právnych noriem a ich vykonávacích predpisov na úseku lesníctva a ochrany prírody. Jedná sa hlavne o zákon č. 326/2005 Z.z. o lesoch (24 x novelizovaný) a zákon 543/2002 Z.z. o ochrane prírody a krajiny (36 x novelizovaný). Dôvodom je vysoká neprehľadnosť a zložitost týchto právnych predpisov, pričom pre väčšinu obhospodarovateľov a vlastníkov lesa je už veľkým problémom orientovať sa v nich, až neschopnosť porozumieť ich ustanoveniam. Túto situáciu s obľubou využívajú úradníci orgánov štátnej správy LH, ŽP a pracovníci odborných organizácií ochrany prírody na doslovné šikanovanie obhospodarovateľov a vlastníkov lesa.

-Prehodnotiť odborným útvarom Ministerstva financií (hodnota za peniaze), prípadne Najvyšším kontrolným úradom SR efektívnosť fungovania a rozsah potreby odborných organizácií ochrany prírody (ŠOP SR, SAŽP SR, Správy Národných parkov, Správy CHKO, Medvedí zásahový tím ap.), ako i dopad ich stanovísk na výkonnosť hospodárenia v štátnych a neštátnych lesoch. Zo záverov takéhoto auditu vyhotoviť odporúčania pre MŽP SR a NR SR na zmeny a zefektívnenie právnych noriem na úseku ochrany prírody. Dôvodom je očividné neefektívne

vynakladanie verejných zdrojov (ŠR, Envirofond) na existenciu týchto organizácií v zriaďovateľskej pôsobnosti MŽP SR. Osobitne je potrebné posúdiť hospodársky dopad stanovísk a rozhodnutí týchto zložiek MŽP SR na obhospodarovanie a trvalú udržateľnosť slovenských lesov. O praktizovaní experimentov ochrany prírody na slovenských lesoch so spôsobenými škodami veľkého rozsahu svedčí napr. i fakt, že Slovenská republika sa nachádza na 1. mieste zo všetkých 43 európskych krajín v ponechaní mŕtvych stromov v lesných porastoch - 28,0m³/ha (zverejnené NLC Zvolen 27.01.23).

- Zabezpečiť rešpektovanie neštátneho vlastníctva v právnych normách ochrany prírody. Hlavne v zákone č. 543/2002 Z.z. o ochrane prírody a krajiny jednoznačne ukotviť že:

a/ akékoľvek chránené územie (CHÚ) nie je možné vyhlásiť bez súhlasu vlastníka a vopred stanovenej majetkovej ujmy za obmedzenie jeho vlastníckych práv. Súčasný stav je taký, že k vyhláseniu CHÚ stačí návrh jeho vyhlásenia s vlastníkom prerokovať, čo zložky ŽP praktizujú doložením prezenčnej listiny z predstavenia návrhu CHÚ vlastníkovi (ako prerokované) a CHÚ vyhlásia napriek nesúhlasu vlastníka. Následne ak sa vlastník chce domôcť majetkovej ujmy je na ňom celé dôkazné bremeno, čo v praxi znamená dať si vypracovať znalecký posudok, podať žiadosť na príslušný orgán štátnej správy ochrany prírody a následne sa podrobiť nekonečnému čakaniu



b/ vlastník lesa na svojom majetku musí byť povinne účastníkom správneho konania, ak sa jedná o udelenie súhlasu, alebo výnimky na každú zákonom obmedzenú činnosť. V súčasne platnom zákone sa nachádzajú ustanovenia o správnych konaniach na udelenie súhlasu, alebo výnimky (napr. výskum, prieskum) v ktorých nie je vlastník pozemku účastníkom správneho konania. Môže sa do správneho konania prihlásiť ako verejnosť ak zachytí na úradnej tabuli obce, že takéto konanie sa vyhlasuje orgánom štátnej správy ŽP.

Nariadiť štátnym organizáciám a štátnym podnikom lesného hospodárstva a ochrany prírody, ktoré spravujú lesný majetok štátu, ako povinným osobám zo zákona č. 229/1991 Zb. „reprivatizačný zákon“, bezodkladne vybavovať žiadosti neštátnych vlastníkov lesov na vydanie užívania ich lesného majetku (lesné pozemky, lesné cesty ap.). Zároveň obnoviť ročné štátne dozory ústrednými orgánmi štátnej správy (MPRV SR, MŽP SR) so zameraním, ako povinné osoby v ich zriaďovateľskej pôsobnosti plnia tieto zákonné povinnosti. V súčasnosti sú súkromní vlastníci lesného majetku, ktorí si o vydanie jeho užívania požiadali v súlade s „reprivatizačným zákonom“ šikanovaní povinnými osobami, nakoľko tieto naťahujú vydávací proces nezmyselnými požiadavkami na vlastníkov lesných pozemkov, aby organizácia, alebo štátny podnik tentoneštátny lesný majetok naďalej užíval a bral z neho úžitky.

V minulosti boli ročne vykonávané ústrednými orgánmi štátnej správy (MPRV SR, MŽP SR) štátne dozory v podriadených štátnych podnikoch a organizáciách, ktoré dôsledne kontrolovali a vyhodnocovali tento reprivatizačný proces s konečnou správou pre vládu SR a NR SR.

- Zásadne zefektívniť činnosť Pôdohospodárskej platobnej agentúry (PPA) zjednodušením procesov a urýchlením vyhodnocovania a realizácie platieb. Podľa konkrétnych poznatkov je dnes likvidačné pre menšieho obhospodarovateľa lesa, ak v súčasne platnom programovacom období uspel na PPA s projektom na nákup lesnej techniky. Dôvodom je vyše 2 ročná doba čakania na platbu po podaní žiadosti o platbu a vykonaných vysoko administratívne náročných kontrolách.

Ak si obhospodarovateľ lesa zobral úver na nákup schválenej lesnej techniky ten spláca i s úrokmi a plní všetky finančné podmienky pre uznanie platby (poistky, registre ap.) za 2+ roka čo platba nie je z PPA zrealizovaná, dostáva sa spravidla zákonite do platobnej neschopnosti s likvidáciou, alebo dlhodobými finančnými a psychickými následkami.

Kto z obhospodarovateľov lesa tento arogantný proces čakania na platbu zažil, alebo zažíva má k veci len jedno stanovisko – eurofondy nikdy viac. Je to stav PPA za tejto vlády (Matovič, Heger). Tieto tvrdenia sú pravdivé a dajú sa dokladovať dôkazmi.

SPRACOVAL : Peter Liška

Nové tézy Lesníctvo.

- Oddeliť kmeňový majetok štátu od majetku ostatných právnických a fyzických osôb (ktorým nebol majetok doposiaľ vrátený)
- Na správu tohto majetku vytvoriť v org. štruktúre štátnej správy samostatný útvar (inštitúciu) na odbornú správu takýchto lesov, ktorá by plnila všetky úlohy, ktoré dnes plní organizácia LH – Lesy SR, š.p. Cez tento útvar by neustále prebiehal proces reprivatizácie , ktorý je v systéme Lesom SR značne komplikovaný a neprináša požadovaný efekt.
- Štátna organizácia by tým spravovala iba kmeňový majetok SR a nebola by označovaná ako „neochotná“ urýchliť a transformovať tento proces.
- Legislatívne rozdeliť pôdu na lesnú a poľnohospodársku z titulu dĺžky produkčnej doby a plnenia celospoločenských funkcií. Lesná pôda sa nikdy nemala stať predmetom reprivatizácie v zmysle zákonov 229 a 330.
- S tým súvisí zastavenie tzv. náhradných reštitúcií, ktoré boli vždy účelové a nevýhodne pre SR.

- **Stabilizovať org. štruktúry Lesov SR dlhodobom horizonte (dĺžka výrobnéj doby a tým naplnenie strategických cieľov daných v platnej legislatíve). Je nemysliteľné, aby každý nový generálny riaditeľ prinášal krátkodobé, nesystémové riešenia, ktoré sú v rozpore s riadnou starostlivosťou o les a všetko čo s tým súvisí (tzv. fenomén objaviteľa teplej vody).**
- **Prepracovať zákon štátnom podniku a strategicky zafixovať zákon o lesoch. (novela na novelu)**
- **Zákon 543 zb. nemôže byť nad platný lesný zákon!**
- **Vynulovať vplyv mimovládok, ktorých vplyv na riešenie principiálnych problémov LH nemá vzhľadom na ich nulovú zodpovednosť žiaden význam a je v rozpore s platnou legislatívou na úseku LH.**

- **Ponímanie úlohy odborného lesného hospodára (OLH) centrálne legislatívne oddeliť od pozície správcu (tým zamedziť duálnosti legislatívnej a hospodárskej činnosti, ktorá je v podstate konfliktom záujmov). Pozíciu OLH vsunúť ako odbornú správu lesov, kde jej vytvoriť organizačné a legislatívne zázemie. Následne by subjekty spravujúci lesný majetok odvádzali určenú sadzbu pre org. štruktúru, ktorá by OLH zastrešovala a cez nich zabezpečovala plnenie všetkých úloh na úseku LH.**

SPRACOVAL : Ján Hudák



Poľovníctvo, právo verejné

OBRODENIE

Poľovníctvo ako nástroj tvorby prírodného bohatstva sa stáva právom (i povinnosťou) každého, jeho ťažiskový verejnoprávny charakter cítiť v každom ustanovení súčasne platného zákona o poľovníctve, ale i v myšli moderne zmýšľajúceho človeka.

. V úvahách de lege ferenda v záujme poľovníctva ako práva verejného sa žiada jeho výkon (realizáciu) sprístupniť každému, kto spĺňa odborné predpoklady, odstrániť súbeh jeho výkonu tými istými poľovníkmi vo viacerých revíroch, ten totiž deformuje jeho skutočné naplnenie a znevýhodňuje poľovníkov ešte nezaradených do poľovného revíru.

Osobitne by sa žiadalo upraviť tzv. komerčný lov a tak ho odlíšiť od lovu vykonávaného v rámci výkonu práva poľovníctva

OBRODENIE**POĽOVNÍCTVO VO SVETLE AKTUÁLNEJ
ÚPRAVY**

Súčasne platný zákon o poľovníctve (zákon č. 274/2009 Z.z. o poľovníctve a o zmene a doplnení niektorých zákonov, ďalej tiež „zákon o poľovníctve“) nadväzuje na tradície poľovníckeho zákonodarstva charakterizujúceho poľovníctvo ako osobitný druh činnosti človeka voči prírode a zveri v nej, zameraného na zachovanie, ochranu a optimálne využívanie *genofondu zveri ako prírodného bohatstva*.

Ambície súčasne platného zákona (vyjadrené v dôvodovej správe) sa zameriavajú na *voľne žijúcu zver*, na jej trvalo udržateľné, racionálne a cieľavedomé obhospodarovanie a využívanie, považujúc ju za obnoviteľný prírodný zdroj i za súčasť prírodných ekosystémov.

Cieľom je natrvalo vytvoriť stav tak, aby v prírode boli zachované všetky druhy voľne žijúcej zveri v optimálnom množstve, kvalite a dobrom zdravotnom stave

KONCEPCIA ROZVOJA POĽOVNÍCTVA V SLOVENSKEJ REPUBLIKE

Cieľom koncepcie je komplexne riešiť postavenie poľovníctva a zveri ako súčasti prírodných ekosystémov v rámci tvorby a ochrany životného prostredia, zabezpečiť trvalo udržateľné obhospodarovanie a využívanie voľne žijúcej zveri, ochranu a zachovanie jej genofondu a zachovanie biodiverzity, vsúlade so záujmami ochrany prírody a krajiny, pri rešpektovaní potreby ochrany poľnohospodárskej a lesnej výroby pred škodami spôsobenými zverou a pri zabezpečení ochrany zdravia a bezpečnosti občanov Slovenskej republiky.

Poľovníctvo teda nie je možné zúžiť len na lov zveri, prípadne na snahu odosiahnutie čo najlepších výsledkov vchove zveri, predstavovaných kvalitou trofejí.

Do popredia sa čoraz viac dostáva verejný záujem, prezentovaný najmä aktívnou účasťou poľovníctva na tvorbe a ochrane životného prostredia.

Významná je úloha poľovníctva vprevencii šírenia chorôb zveri, pri ochrane života a zdravia občanov, vzabezpečení environmentálnych a ochranárskych úloh súvisiacich spraktickou ochranou biodiverzity, napr. pri eliminácii invázných nepôvodných druhov živočíchov, ktoré sú zverou.

Moderné poľovníctvo v urbanizovanej vidieckej krajine je dôležitým nástrojom na reguláciu početnosti voľne žijúcej zveri, aby na jednej strane nedochádzalo k značným škodám spôsobovaným zverou v poľnohospodárstve a lesnom hospodárstve, k nežiaducemu šíreniu invázných nepôvodných druhov živočíchov, ktoré sú zverou a na druhej strane aby pokles početnosti niektorých druhov zveri nedošlo k ohrozeniu ich populácií. Cieľom je udržanie populácií všetkých druhov zveri

Poľovníctvo je veľmi dôležitým prostriedkom dopomáhajúcim k ochrane a zveľaďovaniu životného prostredia. Moderné poľovníctvo je činnosť vykonávaná vo verejnom záujme.

Pri rozvoji vidieka a rozvoji agroturizmu môže pomôcť prezentácia zachovávaní poľovníckych zvykov a tradícií.

Koncepčné zámery

Potrebné je zamerať sa na odstránenie príčin negatívneho postoja verejnosti k poľovníctvu.

Potrebné je zrozumiteľným a z pohľadu verejnosti akceptovateľným spôsobom vysvetľovať súčasnú situáciu s vysokou početnosťou raticovej zveri, zdôrazňujúcej vážnosť najmä vsúvislosti so škodami v poľnohospodárstve a lesnom hospodárstve.

Upriamiť pozornosť na nevyhnutnosť aktivít zameraných na zachovanie malej zveri.

Nutná je väčšia spolupráca spoločnosťami a podnikmi. Cieľom je pochopenie,

Je potrebné naďalej aktívne a efektívne spolupracovať so Slovenskou poľnohospodárskou a potravinárskou komorou a so Slovenskou lesníckou komorou v oblasti plnenia cieľov a záväzkov Memoranda o spolupráci pri riešení škôd spôsobených zverou a na zveri.

V spolupráci so štátnou správou poľovníctva a štátnou ochranou prírody zvyšovať úroveň odborného riadenia poľovníctva na centrálnej i regionálnych úrovniach, spolupracovať s dotknutými orgánmi verejnej správy, organizáciami lesného hospodárstva, vzdelávacími a výskumnými inštitúciami pri optimalizácii plnenia úloh súvisiacich s poľovníctvom.

Je nevyhnutné zabezpečiť, aby činnosť poradných zborov a chovateľských rád nebola len formálna, ale aby členovia zodpovedne a odborne pristupovali k plneniu úloh a kompetencií, najmä vo vzťahu k zisťovaniu stavov zveri a k poľovníckemu plánovaniu.



Je nevyhnutné zabezpečiť, aby poľnohospodári správnou voľbou plodín, vhodným priestorovým členením parciel využitím rozdeľovacích pásov, oplocovaním parciel po dohode suživateľom poľovného revíru a pod. vytvorili podmienky na to, aby užívatelia poľovných revírov reálne mohli zver loviť.

Hlavnou príčinou poklesu malej zveri bola intenzifikácia rastlinnej výroby, znížená diverzifikácia plodín a fragmentácia krajinej štruktúry.

Na docelenie zlepšenia stavu malej zveri je nevyhnutné predovšetkým zaviesť v rámci greeningu na národnej úrovni povinné vnášanie ekostabilizačných krajinných prvkov do krajinej štruktúry veľkoblokovo obhospodarovanej ornej pôdy – to znamená v prípade plôch ornej pôdy nad určitou hranicou celkovej výmery realizovať greening predovšetkým budovaním siete remízok, solitérov, vetrolamov a ďalších prvkov ekostabilizačnej štruktúry.

Uvedené zároveň prispeje k eliminácii odnosu ornej pôdy veternou a vodnou eróziou a následnému zníženiu nákladov na protipovodňové opatrenia v dotknutom priestore. Ďalší nevyhnutný nástroj na zlepšenie stavu malej zveri je diverzifikácia osevných postupov a

Nevyhnutné je prijať razantnejšie opatrenia zo strany subjektov vykonávajúcich právo poľovníctva a pristúpiť k radikálnemu odstraňovaniu inváznych druhov zveri.

K zachovaniu genofondu, najmä raticovej zveri možno najviac prispieť dodržiavaním správnej sociálnej štruktúry populácie. Ak sa nedodržiava správna veková a pohlavná štruktúra populácie, dochádza

Na zlepšenie životných podmienok malej zveri sa mali vyčleniť plochy trvalých remízok a políček. Ich výmera sa mala zakotviť do zmlúv o postúpení výkonu práva

Pri riešení škôd spôsobených zverou je nevyhnutné uplatňovať predovšetkým princíp prevencie, to znamená zamerať sa na odstránenie príčin (vysoká početnosť raticovej zveri, stres, nesprávne prikrmovanie a pod.).

Realizovať opatrenia zamerané na zníženie rizika vzniku kolízií so zverou v cestnej, ale aj v železničnej doprave. Pri plánovaní avýstavbe cestnej infraštruktúry zohľadniť migračné trasy zveri a zabezpečiť ich priechodnosť budovaním ekoduktov, podchodov a pod.

Záchrane zveri pri poľnohospodárskych prácach. Vyžadovať od užívateľa poľovného revíru realizáciu opatrení na záchranu zveri pri vykonávaní poľnohospodárskych prác.

Ak má byť poľovníctvo činnosťou vo verejnom záujme, väčšina nákladov spojených sužívaním poľovného revíru musí byť nasmerovaná na starostlivosť o zver a jej životné prostredie.

Životné prostredie a vodohospodárstvo

Poľnohospodár, lesník stoja proti sebe s ochranárom. Toto je častá prezentácia respektíve hra my sme tí dobrí a vy ste tí zlí. Teda dobrí sú ochranári. Na založenie ochranárskeho združenia stačia traja ľudia a zásadný problém je v platnej legislatíve, keď podľa zákona o životnom prostredí z roku 2002 môžu ochranárske združenia byť účastníkmi konaní.

Vzťah k prírode a životnému prostrediu je veľmi dôležitý. Tak isto je dôležitý fakt, že poľnohospodár a lesník sú aj ochranármi a nemožno ich dávať do pozície nepriateľov. Tiež je potrebné rešpektovať štátne inštitúcie a nie je možné ich nahrádzať nevládnymi organizáciami.

- Legislatívna úprava zákona o životnom prostredí s dôrazom na rešpektovanie štátnych inštitúcií, vylúčenie mimovládnych organizácií z konania
- Máme historické skúsenosti s používaním napr. DDT, ktoré bolo na území Československa zakázané používať v roku 1972. V súčasnosti je obdobný problém s používaním chemickej látky glyfosát, ktorá je zložkou Roundapu. Rakúsko ako jediný štát v EÚ zakázalo používanie v roku 2019 v rozpore s legislatívou EÚ. Naším cieľom je ten istý postup – zákaz používania.
- Podľa Zelenej správy za rok 2021 máme veľký podiel poľnohospodárskej pôdy nevyužívanej 517 tisíc ha. Tzv. náletové plochy, biele miesta, menej produkčné, neusporiadané pozemky. Navrhujeme pracovať s týmto potenciálom a pristúpiť k zalesneniu.
- Likvidácia environmentálnych záťaží, divokých skládok, využitie spaľovania odpadu technológiou uzavretého cyklu pyrolýzou. Technológia je maximálne čistá, separuje 99 % ný uhlík.



- Zameriť sa na výsadbu zelene, zelených parkov v obciach a mestách, vysádzať vhodné stromy pod odborným dohľadom, zvýšenie kvality života občanov
- Smerovať výrobu energií do čistých spôsobov, priorita budovanie vodných diel, napríklad dávno pripravená výstavba VD Tichý potok. VD Tichý potok by zároveň výrazne podporilo zdroje pitnej vody pre východné Slovensko. Vodné diela majú aj vysoký ekonomický prínos.
- Pokračovať v lesotechnických melioráciách, záchytných nádrží – poldrov
- Strategický plán – Voda pre každého občana, stále viac ako 500 obcí nemá vodu.
- Všetky vodné diela zákonom zaradiť medzi strategické zdroje pitnej vody a energetické zdroje s cieľom – majetok štátu
- Hydromelioračné opatrenia na zadržiavanie vody, podpora lokálnych zrážok

- **Využiť nové technologické poznatky v súvislosti s riešením odpadov.
Využitie pre energetické zdroje**
- **Maximálna podpora rodín v súvislosti s úspornými opatreniami v energiách, tepelné čerpadlá, fotovoltika, zateplovanie rodinných domov a bytov**
- **Pozemkové spoločenstvá, vlastníci pozemkov a ich majetkové ujmy**

- Zmeniť náplň podniku Hydromeliorácie. Závlahové systémy sú majetkom štátu, ktorý sa o tieto nestará, vykonať odpredaj poľnohospodárom, poskytnúť podpory na revitalizáciu zastaraných systémov. Závlahy sú základom pre zvyšovanie pridanej hodnoty.
„Poľnohospodár, lesník, hospodár sú pravými ochranármi životného prostredia“

Koncepčné riešenia

Zásadnou otázkou z pohľadu úspešnosti respektíve možnosti presadenia Novej koncepcie pôdohospodárstva je účasť v riadení štátu. Otázka: Prispôbiť sa systému v ktorom sa nachádzame, alebo nastaviť vlastný systém? Tento materiál nemá ambíciu odpovedať na tieto základné spoločenské otázky.

- V rámci platného systému máme dve ministerstvá, náš návrh je zlúčiť Ministerstvo pôdohospodárstva a rozvoja vidieka s ministerstvom Životného prostredia.
- Vzťah EÚ a Slovenska rieši najmä tzv. Lisabonská zmluva. Je veľa vecí, ktoré sú v podobe odporúčaní, treba si uvedomiť, že historicky ani EÚ voči Slovensku nespĺnilo veľa zo svojich záväzkov. Náš názor je ísť si svojou cestou aj za cenu rozporov a tzv. neposlušnosti k legislatíve EÚ. Napríklad spomínaný hmyz.

- EÚ prijala koncepčné materiály v súvislosti s opatreniami Green deal do roku 2030 a 2050. Celá rada týchto opatrení nerešpektuje našu východiskovú pozíciu. Napríklad lesnatosť, veľký podiel nevyužívanej poľnohospodárskej pôdy, používanie chémie, kvantita priemyselných hnojív a podobné veľmi odlišné hodnoty od štátov pôvodnej pätnástky EÚ. Veľmi dôležitou je otázka skutočného otepľovania, otázka ohrozenia CO₂, podiel Slovenského pôdohospodárstva na skleníkových plynoch celkove len 7,3 %. A podiel EÚ v rámci celosvetového meradla len 8 %. Čiže prečo tieto opatrenia, ktoré zvyšujú nákladovosť výroby, znižujú objem produkcie potravín, zavádzajú zbytočnú byrokraciu a v konečnom dôsledku šikanujú roľníkov, podnikateľov.



D – Program – koncepčné riešenia a opatrenia

V úvode uvediem najprv návrh koncepčných a zásadných riešení, ktoré vytvárajú základ pre obnovu a rozvoj a pre prijatie opatrení.

Koncepčné riešenia :

1 – GENERÁLNA POZEMKOVÁ REFORMA

Pozemková reforma sa týka takmer každého občana SR, vzhľadom na vysokú rozdrobenosť pozemkov a vysoký počet vlastníkov. Pozemková reforma pomôže rozvoju domácich produkčných, rodinných hospodárstiev a samospráve. **Cieľom je dôsledná realizácia pozemkových úprav v krátkom časovom horizonte cca 10 rokov, stanovenie limitov vlastníctva pôdy, stanovenie predkupného práva predaja pre štát zastúpený SPF / Slovenským pozemkovým fondom / a legislatívneho nastavenia majetkovo právnych vzťahov.**

2 – ÚSTAVNÝ ZÁKON OCHRANY PRÍRODNÝCH ZDROJOV

Optimálne využitie domáceho pôdneho fondu a prírodných zdrojov nemôže byť ponechané na živelné pôsobenie trhových mechanizmov liberálneho kapitalizmu. Ľudstvo čelí globálnym geopolitickým problémom, súčasťou ktorých je hlavne výživa ľudstva a s tým spojené otázky hladomoru. **Cieľom je zabezpečiť ochranu pôdneho fondu, lesného bohatstva, vodných zdrojov a čistého ovzdušia.** Ako príklad kapitálových záujmov a pokrytectva EÚ uvádzam: Federálny súd 4. júna 2019 v USA rozhodol, že pesticíd ROUNDUP nemeckého koncernu Bayer / výrobca Monsanto / spôsobuje rakovinu. Chemickú látku glyfosát, ktorá je zložkou Roundupu, Medzinárodná agentúra pre výskum rakoviny tiež označila za karcinogénu. Avšak Európsky úrad pre bezpečnosť potravín a Európska komisia považujú glyfosát za neškodný. Rakúsko v rozpore s Európskou legislatívou používanie glyfosátu zákonom zo dňa 2. júla 2019 zakázalo.

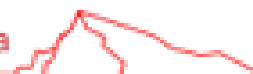
3 – ROZVOJ REGIONÁLNYCH HOSPODÁRSTIEV, PREDAJ Z DVORA

Ako už bolo uvedené 90 % poľnohospodárskej produkcie zabezpečujú obchodné spoločnosti s prevahou rastlinnej produkcie, s nízkou pridanou hodnotou. V tejto súvislosti je potrebné uviesť, že tieto spoločnosti prenajímajú pozemky od SPF, teda od štátu, cca 500 tisíc hektárov. Súčasná legislatíva pri ich plnení zmluvných podmienok neumožňuje tieto pozemky prenajať iným subjektom. Táto legislatíva by mala byť predmetom riešenia v rámci Pozemkovej reformy. Cieľom je zvýhodniť pri prenájme producentov s vyššou pridanou hodnotou. Rast HDP na Slovensku je najmä vďaka rastu priemyselnej produkcie automobilového priemyslu, ktorý má podiel na celkovom HDP cca 40 %, ale veľmi nízky podiel na pridanej hodnote a príjmoch do štátneho rozpočtu. Zároveň spoločnosti automobilového priemyslu dostávajú od štátu daňové a iné zvýhodnenie. Rozdiely medzi regiónmi sú vysoké, HDP na obyvateľa v Prešovskom kraji v roku 2016 bol 13 606 EUR, ale v Bratislavskom bol 53 692 EUR. Pôdohospodárstvo v posilnení regionálnych ekonomík môže zohrať veľmi významnú úlohu.



Hlavným cieľom je v súčinnosti so štátom zvýšenie produkcie regionálnych domácich potravín, zdravotne bezpečných, samozásobenie, diverzifikácia poľnohospodárskych podnikov z pohľadu ich produktovej skladby.

Jedným z nástrojov na dosiahnutie cieľa je zriadenie obchodnej spoločnosti, vertikály - prvovýroba – výkup – spracovanie – distribúcia pod názvom PREDAJ Z DVORA v súčinnosti akcionárov respektíve podielnikov štát, producenti, obchodníci. Pri realizácii predaja takto predávaných potravín v sieti „Predaj z dvora“ navrhujeme DPH 6 %.



4 – NÁRODNÝ ÚRAD PRE BEZPEČNOSŤ POTRAVÍN

V súčasnosti kontrolu potravín zabezpečuje Štátna veterinárna a potravinová správa SR / ŠVPS SR /. Do roku 2002 tento dozor vykonávala Slovenská poľnohospodárska a potravinárska inšpekcia, ktorá bola zrušená a kompetencie prešli pod ŠVPS SR. Dlhodobé výsledky a problémy v kvalite hlavne dovážaných potravín poukazujú na nedôslednosť a servilnosť pri kontrole. Kontrolóri sú neprimerane odmeňovaní, čo vedie k riziku úplatkárstva, nie je systém subkontroly. V EÚ je zriadený Európsky úrad pre bezpečnosť potravín / EFSA / so sídlom v Parme v Taliansku.

Cieľom je dynamický úrad s vyššími kontrolnými kompetenciami a právomocami, úlohou ktorého je hlavne zabezpečiť ochranu zdravia občanov a chrániť Slovenský trh pred dovozom zdraviu škodlivých potravín.

Zároveň je potrebné zákonom riešiť neprimerané obchodné marže hlavne obchodných reťazcov, úlohou úradu by bol aj dozor a kontrola neprimeraného obchodného zisku.

5 – ČLENSTVO V EÚ A PRÍSTUPOVÁ ZMLUVA

Slovenská republika sa stala členom EÚ 1. Mája 2004 po ratifikácii Prístupovej zmluvy. Veľmi často a s veľkou obľubou sú prezentované financie, ktoré z EÚ dostávame, zdôrazňujú sa pozitíva, ak obec dostane peniaze z fondov má povinnosť umiestniť tabuľu s logom EÚ. Nehovorí sa už o iných dôležitých súvislostiach, ako napríklad, že po vstupe pre poľnohospodárov bolo prechodné obdobie až do roku 2011, dokedy nemohli poberať plné dotácie.

Čiže vstúpíte obrazne súperiť do ringu, vy so zlámanou nohou a Váš súper v plnej kondícii. Až ovládli náš trh potom sme si mohli vyplácať plné, stále však veľmi nižšie. Francúzsky ekonóm Thomas Piketty, ktorý sa špecializuje na štúdium pohybu kapitálu /jeho kniha Kapitál vyšla v Slovenskom vydaní v roku 2015 / urobil analýzu Českej republiky s cieľom zistiť koľko príde finančných zdrojov do Česka z EÚ a koľko za to isté obdobie v podobe vývozu kapitálu / vytvorenej pridanej hodnoty / odíde z Česka smerom do zahraničia. Výsledok bol veľmi zaujímavý, avšak málo medializovaný, von odišlo 5 krát viac peňazí ako prišlo z EÚ. V podstate dokázal koloniálnu podstatu nadradenosti najmä Nemecka, Francúzska a ďalších západoeurópskych krajín. Diskrimináciu SPP EÚ, spoločnej poľnohospodárskej politiky som už uvádzal.

Naším cieľom je dosiahnuť rovnosť v systéme podpôr dodatkom k Prístupovej zmluve, v radikálnom prípade vystúpenie z EÚ.

Faktom však je že väčšina občanov si želá byť členom EÚ, v zásade v EÚ decentralizovanej na princípe slobodného a partnerského rozhodovania.

NOVÁ KONCEPCIA Pôdohospodárstva

Spracoval na základe odborných podkladov :

Miroslav Jureňa

Marian Honza

V spolupráci s tímom odborníkov

Poľnohospodárstvo s vidiek : Dušan Kavecký

Ján Bitter, Miroslav Jureňa

Potravinárstvo : Andrea Jurčáková ,Marian Honza

Lesníctvo a vidiek: Peter Liška, Rudo Huliak, Jozef Tomašovič,
Peter Šiška

Životné prostredie : Anton Pospíšil, Tibor Danáč, Peter Božík